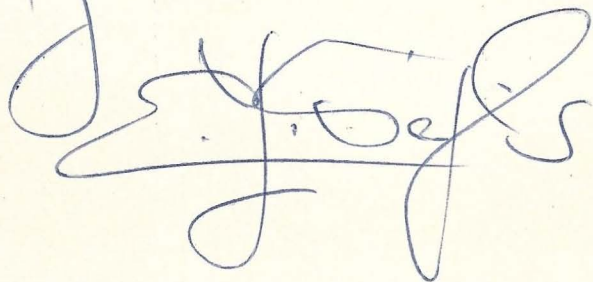


Sincerely  


ELENA NAJLIS

gramática selknam

---

BUENOS AIRES

1993

Hecho el depósito que marca  
la ley 11.723. Copyright by Elena Najlis

Curruchaga 2372 - Buenos Aires 1425  
ARGENTINA

## CONTENIDO

Introducción	pág. 2
Modalidad	5
Predicado (verbo)	11
Complemento (conjunción, posposición, adverbio)	48
Argumentos	61
Nombre (pronombre)	65
Frase sustantiva (numeral, frase demostrativa)	69
Sustantivo	76
Fonología	111

## INTRODUCCION

Los selknam, más conocidos como onas, tenían especial parentesco con los tehuelches de la Patagonia. Habitaban la mayor parte de la Isla Grande de Tierra del Fuego, que hoy pertenece a las repúblicas de Argentina y de Chile, entre los 52°30' y los 54°40' de latitud sur y entre los 66°30' y los 70° de longitud oeste.

Llegados los blancos hace más de un siglo, los onas fueron desapareciendo. Probablemente no queda ningún hablante hábil.

Mis trabajos se basan sobre el material recogido y simultáneamente elaborado entre 1968 y 1972. Dadas las circunstancias, no se produjeron textos largos y el estilo es cuidado. El informante principal fue Federico Echeuleilene (así lo escribía él) o Echeleine, nacido en 1905 en Cabo Domingo, en la parte central del territorio. Su inteligencia dio envergadura a la descripción.

El trabajo preliminar se hizo con Francisco Minkiol, nacido en el sur, Lago Fagnano, en 1916 y muerto en 1970. Colaboró en una intensa recolección Ángela Loij, nacida alrededor de 1897 en la zona norte, Estancia La Sara. A la distancia, la honradez de los tres informantes resulta más admirable.

Vuelvo a formular ahora la descripción del selknam que expuse en dos volúmenes de tiraje reducido:

Lengua selknam. Buenos Aires, Universidad del Salvador, 1973.

Diccionario selknam. Ibídem, 1975.

He descartado la bibliografía, las listas de nombres propios, la derivación detallada, el ordenamiento de las transformaciones. Simplifiqué la redacción y naturalmente corregí varios puntos.

El enfoque es generativo.

División en dialectos: es insegura en una lengua casi extinguida; ya en 1970 la variedad del oeste o serrana no tenía hablantes conocidos.

Esta descripción se funda inevitablemente sobre el dialecto del centro, propio del informante principal.

La división en sur, centro y norte se confirma en los fonemas sibilantes:

š	š	š	SUR
s	ʃ	š	CENTRO
s	s	š	NORTE

En el norte la alveolar converge con la dental; en el sur la dental converge con la alveolar y luego ambas con la palatal.

El selknam del sur sumergió la vocal alta i con la medioalta e en posición tónica trabada. Ej:

"oreja"	šèn	SUR	šin	CENTRONORTE
"ombligo"	qèl		qil	

El dialecto del norte se distingue en la realización fonética, las altas son más cerradas; la asimilación supera el límite de la palabra.

Otras diferencias dialectales aparecen en las unidades léxicas. Dentro de la frase demostrativa, el sur es más complejo para el significado de "ausencia":

SUR	"animada"	haš	haj	"inanimada"
CENTRONORTE			haj	

Del oeste tenemos algunas palabras:

pèwker	"ser mucho"
hàw ?àj	"qué?"
hòl màwenn	"vieja"

Sintaxis. El selknam genera oraciones según estas reglas:

oración = modalidad predicado argumentos (complemento)

modalidad = modo (tiempo) (negación) (aspecto) (modal)

predicado = frase verbal  
"ser" nombre

frase verbal = verbo (sustantivo) (adverbio)

argumentos = sujeto (agente) (objeto)

adverbio

complemento = nombre posposición

oración conjunción

sujeto = actitud nombre caso SU

agente = actitud nombre caso AG

objeto = actitud nombre caso OB  
oración

nombre = género pronombre

frase sustantiva

f.sustantiva = sustantivo (poseedor) (numeral) (f. demostrativa)

f.demostrativa = demostrativo (punto cardinal) (ausencia)(oración)

poseedor = actitud nombre

Se incluye la lista completa de cada clase de palabras.

En la superficie los constituyentes de la oración guardan el orden subordinado-subordinante, es decir: objeto-predicado, poseedor-sustantivo, sustantivo-posposición y predicado subordinado-conjunción.

Este trabajo se cierra con la fonología, donde la oración se hace perceptible.



El modo hortativo incluye la orden imperativa, el deseo que no se refiere a uno mismo, y la advertencia instantánea. Ej:

joHxe-j	vete a casa
qàr t'e-j maHj	coman ustedes
hanne qàr t'e-j maHj	ojalá coman ustedes
kt'à?t' maHj	se queman ustedes!
kt'à?t'-i winči	se quema el árbol!
xe-j-n na?	llega la mujer!
xe-j-i čonn	llega el hombre!

Morfología de los modos: el certitivo está amalgamado con el género. Si hay un objeto en la actitud de referencia, su género predomina. Si no, el sufijo refleja el género del sujeto.

Ej:

jaH t-ajker-èn	yo la conozco (fem.del objeto)
na? k-ajker-nn ni jaH	yo conozco a la mujer (masc.del sujeto)

El femenino -èn se vuelve -n en muy pocos verbos, tras H o dos vocales. Ej:

toH-n	es abultada
kxèu-n	se despluma

El neutro -n se vuelve -èn tras vocal tónica. En otros casos, realza la diferencia por una transformación: la vocal precedente cae si es átona media anterior. Ej:

je-èn	lo tira (obj.neu.)
haxe-n = hax-n	lo tapa (obj.neu.)

El masculino -nn es peculiar en su fonología, se produce como un solo sonido que jamás se ensordece. Esto asegura la distinción de los certitivos aun en final de oración.

El dubitativo -š acepta el sufijo de pasado -t y/o uno de género: -i masculino , -n femenino y neutro.

El género proviene, como antes, del objeto en referencia o si no, del sujeto. No combina con los pronombres, sólo refleja la "tercera persona". Ej:

joHxe-š-t maH	parece que te fuiste
joHxe-š-t-i čonn	parece que el hombre se fue
joHxe-š-i čonn	parece que el hombre se va
joHxe-š-n na?	parece que la mujer se va

La morfología del hortativo también es ingrata: -j mantiene esa forma si lo precede una vocal tónica (excepto à) que puede estar seguida por la laríngea ? . Fuera de eso, -j cae y hace caer a una vocal anterior átona que lo preceda. Ej:

e?-j	ve a buscar
t'à?t'è-j = t'à?t'	quémalo

Si el sujeto es el pronombre "nosotros", -j es reemplazado por -is. Ej:

joHxe-is jkoaH	vayámonos nosotros
qàr t'e-is jkoaHj	comamos nosotros

El hortativo se combina con el género de la misma manera que el dubitativo. Ej:

kt'à?t'-i čonn	se quema el hombre
t'à?t'-n jèpr	se quema la carne

El tiempo indica que la situación comenzó en el pasado y da su duración. El modo hortativo lo excluye; el dubitativo acepta el sufijo de pasado -t, recién ejemplificado.

El modo certitativo exige uno de seis tiempos, en forma de palabras:

habitual	hanş	
	ninş	(con negación)
	nis	(con interrogación por origen)
presente	ni	
reciente (mismo día)	mer	
lejano	nak	

primera singular en actitud de información (abierto después del tiempo) anula a ese sufijo. Los géneros son:

masculino            -i            femenino y neutro            -n

Ej:

xenn ni-i čonn	viene el hombre
xeèn ni-n na?	viene la mujer
xenn ni jaH	vengo yo (hombre)
xeèn ni jaH	vengo yo (mujer)
jaH ni-n xeèn	yo (mujer) vengo

En conversación, nin se reduce a n'.

La negación consiste en una palabra:

simple            sò            enfática            sè / si

El modo hortativo acepta la enfática, el dubitativo acepta la simple y el certitativo puede combinar con ambas aunque la combinación con enfática es muy rara.

La negación enfática tolera el sufijo de hortativo sólo cuando sigue un sujeto de segunda persona. Fuera de eso el sufijo cae y la negación presenta el alomorfo sè. Ej:

pej si-j maH	no te sientes
pej sè	ídem
pej sè-nn nii čonn	no se sienta por nada el hombre
pej sè-we-nn nii čonn	no se sienta el hombre
pej sè-i čonn	parece que no se sienta el hombre

Entre negación y otro sufijo, el de dubitativo cae.

Entre la negación simple y el certitativo aparece un sufijo cristalizado, es decir que no tiene significado:

-we-	ante masculino o femenino
-?-	ante masculino o neutro

Sirve para mantener el contraste entre certitativo femenino y certitativo neutro. Ej:

pej sè-?-n nin jèpr	no está colocada la carne (neutro)
pej sè-we-èn nin tanu ap'n	no está sentada la vieja
pej sè-we-nn nii tanu?	no está sentado el viejo
pej sè-?-nn nii tanu?	ídem

En la categoría de aspecto englobo algunos significados que van desde la eficacia hasta la futuridad. Seis de los aspectos coinciden con verbos transitivos o con posposición y verbo intransitivo:

hajne	querer
?ènjè	hacer bien
e?	ir apurado a
en?	ir tranquilo a

h-àj ?oj?                   dejar de  
h-àw ?oj?                   quedarse sin

Ej:

xaj e?nn mer t'elqn       fue apurado a acostarse el niño

xaj hàw ?oj?nn mer t'elqn   se quedó sin acostarse el niño

Los restantes aspectos son:

wè?                   poder

eč                   estar por

en                   hacer por sorpresa

te?                   hacer suficientemente

jà                   futuro

En general, los aspectos cubren matices del porvenir mientras los tiempos recorren presente y pasado.

Los aspectos "poder" y "suficiente" sólo se dan en la pregunta total o con negación. Ej:

xaj wè? sò?nn mer t'elqn       no puede acostarse el niño

Existe además un sufijo de pseudomodo, igual al hortativo -j, que aparece automáticamente después del verbo ante un aspecto o una negación. Ej:

xa-j wè?                   poder estar acostado

xa-j sè                   no te acuestes

Los modales son palabras seleccionadas por el modo. Las más comunes aparecen en principio de oración.

Con certitativo:

şèwen                   de mentira, con maledicencia

şek                   seguramente (precede al tiempo)

tèmèq'	según noticias (precede al tiempo)
tèj?	precisamente (sigue a interrogación)
q'aw	ídem (ídem)
Con dubitativo:	
tèH	probablemente (ídem)
tèwr	tal vez
?a?wş	acaso? (obligatorio en pregunta)
haneş	no importa que
hanne	ojalá
Con hortativo:	
hanne	ojalá
hanşkè?	si es posible
kè?	de inmediato! (cierra oración)

#### PREDICADO

El predicado consiste siempre en un verbo y eventualmente en algún elemento nominal. Los verbos son transitivos si se combinan con un argumento objeto, e intransitivos si no lo admiten.

Algunos transitivos "de decir" aceptan como objeto una oración.

Ej:

qâr jernn ni jaH                      yo digo algo  
xenn kjernn ni jaH čonn i            yo digo que el hombre viene

La oración subordinada termina en un morfema de género: masculino            i            femenino y neutro            n que refleja el género del sujeto subordinado y que, de manera excepcional, no funciona como sufijo sino como una palabra.

Los verbos de posición pueden estar precedidos por un adverbio.

Ej: k'eHk ?ajn                      erguirse

Ciertos verbos intransitivos pueden ser precedidos por un sustantivo "de limitación". Ej:

oličèèn hanş t'elqn                      es linda la niña

tol oličèèn hanş t'elqn                      es buena (linda de corazón) la niña

El intransitivo "ser" requiere una frase sustantiva, que siempre lo precede. Después de "ser" caen el sufijo certitivo y el tiempo, salvo interferencia de otros morfemas. Ej:

ho?r i joHwn                      es un macho el guanaco

ho?r qà joHwn                      ídem Sur

čonn i sòwenn hanş joHwn                      no es un hombre el guanaco

čonn ixenn nii jlal?                      llega a ser hombre mi hijo

sHoki jlal? i ?ajmimer                      son mis dos hijos esos de pie

#### VERBO

Sigue la lista de verbos y frases verbales, con la indicación:

TR    transitivo                      IN    intransitivo                      PR    prefijable

Los señalados como TR IN PR son siempre prefijables.

Los verbos prefijables toman el prefijo "subordinante":

k-    masculino y femenino                      h-    neutro (CERO ante conson.)

En los intransitivos refleja el género del sujeto; en los transitivos el del objeto precedente.

Siendo estas palabras muy numerosas, las divido en clases semánticas: 1- psíquicos, 2- corporales, 3- físicos. Para los verbos la división semántica resulta siempre insatisfactoria.

#### Psíquicos

abandonado quedar

q'òn pi                      IN

abandonado quedar	?àlò pi	IN	
abandonarse	?àjxo	IN	
aburrir con monólogo	čalwèt'è	IN	
aconsejar	šjer	TR PR	
	(š)ʔar	TR PR	
adiestrar	mʔene	TR IM PR	
afirmar (objeto oración)	šʔar	TR PR	
agradecido a, estar	?omlje	TR PR	
alabar	jawen	TR PR	
alarma dar	warè	TR	
amparar	q'òpè	TR PR	
andariego	?ajxjuw	IN	
animar	q'òsè	TR PR	
aplaudir a	?omlje	TR PR	
apreciable	sèju	IN PR	
apreciar (ausente)	mʔenjè	TR	
arisco	či?	IN PR	
artesano hábil	halče	IN PR	
arrepentirse (automejorarse)	wèrè mhane	IN PR	
asco, sentir por	junn kòričè	TR PR	
asustado estar	àrəpè	IN PR	
atención, prestar a	wà	TR	
	aHjqtè	TR Sur	
avibar	àš jer	TR PR	
ayuda pedir	kʔèHq šʔar	IN	
bien, me parece	?èn ʔar	Oración	

bondadoso	tol oličè	IN
	kwan oličè	IN
bosque, persona del	hèrška	IN
bravo	m?àhl	IN PR
broma, hacer una	èwšo?	TR PR
bromear	ankè?	IN
buena suerte tener	lewel	IN PR
bullicioso	čal jer	IN
buscar	whajn?	TR PR
callado estar	q'on pi	IN
	čaHn w pe	IN
callarse	čaHn w ?oj?	IN
cantar	jewi	IN
duelo	wèrè k-mnà?	Frase
dos chamanes	k'oHčè	TR PR
cara, dar vuelta la	k'oš wje	IN
casado estar	košn	IN
casados estar	wèji k-košn	Frase
casarse con	(at) se	TR PR
celoso de, estar	gnèrè	TR PR
celoso ser	nèrè	IN
cleptomano	àrş čapltè / čaplt'e	IN PR
compadecer	aHxe	TR PR
concordar	tol wè	IN
conocer	ajker	TR PR
contento estar	?omlje	IN
	tol k-ča?	IN

*depen  
silencia*

contestar	?ojn jer	TR
contradecir, estar contra	hòmene	TR PR
creer (objeto oración)	mè	TR
criar	nè	TR PR
cuidar	mšo?	TR
culpable de	nàuqe	TR
culpar	k'ò?wen	TR
curar	sòHjmxè	TR PR
hacerse	sa?	IN PR
charlatán	čal jer	IN
chocho estar	harsè	IN
decir	jer	TR
despertarse	k'òHčè	IN PR
despierto estar	k'òHwen	IN
despreciable por inútil	lilo	IN PR Norte (no toma modo)
despreciar y temer	e"jun	TR PR
dicen que (impersonal)	q'àw	TR (objeto oración) (no toma modo)
divisar	k'ò?ne	IN y TR PR
dolor grande, sentir	?arè	TR Sur
dormir	šo?wi	IN
educar	mište?	IN
egoista	?aj?orjè	TR PR
	tol toH	IN
	(š)?àxitèr	IN

elegir	ḡhōrḡtè	TR PR	
eludir mirada	wije	TR	
emocionado estar	mečel	IN	
empeorar algo	t'ere?	TR PR	<i>tero</i>
engañar	mḡ'ò?tè	TR	<i>ser malo</i>
engañarse	wḡ'ò?tè	IN	
enojado estar; enojarse	jete?	IN	
enojado con, estar	ḡjete?	TR PR	
enojar	tol ča?	TR	
entender	jo	TR PR	
enviar	m?ol	TR	
envidia sentir	xàw ndrè	IN	
envidiar	ḡxàw ndrè	TR PR	
equivocarse	àjruḡe	IN PR	
esconder	ḡmèt'è	TR PR	
escuchar	jo	TR PR	
espía	heuxe	IN	
espíar	heunje	TR	
festín hacer	korki	IN	
fingirse bueno	mhane	IN PR	
generoso	hane	IN	
gracioso	ankè?	IN	
gritando estar	wà'jer	IN	
grito, dar un	wà'q'e	IN	
guerreando andar	p'awi	IN	
• hábil buscar comida	màHr	IN PR	
hablar	joHḡè?	IN, TR (objeto "algo")	

hablar mal de	m?oner	TR
hablar por exigencia de	?ojn joHşè?	TR
hablar repetitivo	hajèk joHşè?	Frase
herirse por luto	kwèn ?aj	IN
humillarse	(m)là?	IN PR
imitar	mna	TR
	najè	TR Sur
inactivo estar	à?kè	IN
indirectas lanzar a	?ojn wiwiqe	TR
inmovil y callado estar	tawe	IN
inquieto estar	pijuw	IN PR
inservible (persona)	şalmeçe	IN PR
insomne estar	k'oHwen	IN
insultar	sake	TR PR
	şwake	TR PR
	èwnjè	TR PR
inteligente	tol jorè	IN
	tol jorwe	IN Sur
jactarse	m?à	IN PR
	wèrè k-t'ere?	Frase
jugar	t'ere?	IN PR
ladrar a	hà	TR PR
ladrón	oHrt'e	IN
loco estar	aHle jipè	IN
llamar	w?è	TR PR
mala noticia, recibir	tèwè?	IN
mal agüero, de	werwer	IN

mala suerte, tener	hàmke	IN PR
maldiciente	gèwxè	IN
malhumorado	tol jipè	IN
	tol ?ajmer	IN
malo	?ajmer	IN
mantener	nè	TR PR
manso	omikè?	IN
matarle la familia	(w)hà	TR PR
	mišè?	TR PR
memoria, guardar en	we	TR
mentir	leqe	IN
miedo demostrar	(m)là?	IN PR
tener	wanjun	IN
molestar	aHrtè	TR PR Sur
a propósito	oxel	TR PR
mostrar	mjoHrxè	TR
muecas hacer (aparición)	otl wàšè	IN
narrar	xowen	TR PR
necesitar	à?wi	TR
negarse a comer	mt'e	IN PR
negarse a dar	gni?	TR PR
nervioso	wèrè k-ge	Frase
niffo fingirse	(m)là?	IN PR
no importa (objeto oración)	merè	TR
nombrar	jo jà	Frase
nombre poner	jo hajen	Frase

norte, persona del	qàmoqà	IN
obedecer a	?ojn wèn	TR
obediente	wèn	IN
observar	k'ò?ne	IN y TR PR
	warè	TR
	mène	TR PR
	wà	TR
odiar	šličè	TR PR
	šjipè	TR PR
oeste, persona del	nèneqà	IN PR
ofendido estar	enuq tol pe	IN
olvidar	šwàjuw	TR PR
ordenar	šjer	TR PR
	(š)?àr	TR PR
originario de	hèurka	IN
pedigüello de	w?èjè	TR PR
pedir	èr wà	TR
	w?è	TR PR
pensar en	xowen	TR PR
percibir palabras	čaHn we	Frase
perdonar	aHxe	TR PR
pereza tener	ča?čè	IN PR
poseer (chato)	ma(n)	TR PR
preguntar	mjerne	TR
prestar	xàw	TR PR
prestar a	šxàw	TR PR
prueba, poner a	mxà	TR

quebrar con maldad	èH nam	TR PR
quejarse dolor	p'awe?	IN
quemar pasto luto	xosè	IN
querer	hajne	TR PR
recibir de regalo	èw?oj?	TR PR
recordar	xomen	TR PR
de pronto	xoki	TR PR
imagen	mèrè	TR
regalar	ghaje	TR PR
reirse de	wi	TR PR
reserva comida tener	kjokjej to	Frase
respetar	mšo?	TR
retar	èHqe	TR PR
rezongar	wt'e	IN
robar	xami (en)	IN
robar a	gxami (en)	TR PR
saber	ajker	TR PR
secreto	t'a	IN Sur
señalar	?oje	TR PR
con dedo	late?	TR PR
	mlate?	TR
señas hacer a	şwarè	TR PR
sonreir	max wi	IN PR
soñar	wşk'oHr	IN
con	şk'oHr	TR PR
soportar	mpe	TR
sorpresa dar	èwxè	TR PR

peru zoso  
 V  
 K ma Senk

sueño tener	mHàsènke	IN
temer, despreciar	e'jun	TR PR
tener	VER AGENTE	
tener noticia de	we	TR PR
tomarse nuca (saludo)	k'ote	TR PR
tonto	tol à?kè	IN
por golpe	hè?jxe	IN
traer de regalo	p'àwe	TR
traicionar	?òže	TR
tranquilizar	tol nam	TR
tranquilizarse	tol wnam	IN
tranquilo estar, ser	klàju tol pe	IN
travieso	čèjuke	IN
triste estar	àšket'è	IN PR
vaya! (echar perro)	kè? onn	Sur
verdad decir	šo?w ?àr	IN
verdad	šo?w	IN
vergüenza tener	?orpe	IN PR
visitar	k'òrpi	TR
viudo	marnuw	IN PR
volver en sí	kwaHn wje	IN
<b>Corporales</b>		
abrazar y mecer	?àmče	TR
abrigar manta	?àHwustè	TR
arir	às'je?	TR PR

acariciar	ʔðʃè	TR PR
(una cosa)	ax re	TR
acarrear agua	q'eʔ	IN
para otro	q'ejinʔ	IN
aceite, remojar en	mʔèt'e	TR
acidez hambre, tener	hàw ʔèpʔ	IN
acostado estar	xa	IN
acostarse	weʔ	IN
activo	ʃou q'àʔ	IN
ademanos hacer	ʃin han	IN
aferrar	ʔàmçe	TR
aferrarse a (trepando)	xoHr	TR
afilarse	simkèʔ	TR
agacharse	oruqn ʔajn	IN
agitado cansancio, estar	ʔomʔ	IN
agotado estar	tawxe	IN Sur
ahogarse	ʃðHwn tt'e	Frase (el agua lo tragi)
ahorcar	ʃaltè	IN Sur
alisar y aguzar(palo)	xoxetè	TR
almorzar	xat'e	IN
alto	ʃaʔwen	IN
(humano)	thòwè M thònwn	F IN
andar	re	IN
apartar con esfuerzo	àʔwsè	TR PR
aproximarse a	èr	TR PR
apuntalar techo	q'osèçe	IN
apuntado estar	hamen	IN PR

apuntar	haki	IN PR
arañar	?axèrke	TR
arrancar	aHče	TR PR
arrasarlo casa	mišè?	TR PR
arrastrar, arrastrarse	hèHče	TR e IN PR
arreglar	mjèl	TR
arrimarse	?èweqxo	IN
arrugada, tener cara	čohlè	IN
asomarse	axkeje	IN
astillar	t'elq ri je	Frase
atar	at?e	TR PR
(faja)	p'at'e	TR PR
atorarse	?očer	IN
augurio sentir	čou kèjè	IN
ausente aún, estar	q'òm	IN
babearse	welxè	IN
bailar, saltar vertical	wexè	IN PR
bailar costados	loxe	IN PR
bajo (humano)	t'ele?	IN
bañarse	?bčè?	IN PR
	otxe	IN
barbudo estar	?aHs čextè	IN
beber	čèt'e	TR PR
besar	ídem	
bien hacer(algo)	?ènjè	TR
bizco	otr ?ečer	IN
borracho estar	?òjiqe	IN

bostezar	čHàsè	IN
	čHàs ri je	IN
brazo, andar del	šel k-àš se	Frase
buscar comida	jo	TR PR
	màHr	TR e IN PR
buscar pescado	hà?wker	IN
caer al agua (humano)	whene	IN
	when?	IN
caer sentado	whà	IN PR
	wa	IN PR
caerse	čine?	IN
calor, entrar en	lòxè	IN PR
tener	mo?	IN PR
	toxè	IN PR
	kaw?	IN
calvo estar	?arke	IN PR
caminar	čee	IN
sangrando	so?r	IN PR
toda la noche	t'èH q'òHt'men	IN
campeón carreras	so?je	IN
canoso	k'oje?rtè	IN (sesudo)
cansado estar	čou ?očè	IN
	?očke	IN PR Sur
(animal carneado)	piče	IN
capirotazo dar	tèr k jà?we	Frase
cargado exceso, ir	hàqe	IN PR
cargar con	?orjè	IN PR

*telon  
caluros*

cariado estar	t'ò?	IN PR
carraspear	ič jer	IN
cavar (objeto tierra)	àštè	TR PR
ceja, golpearse en	hemxè	IN PR
celo, ponerse en	q'òqe	IN
cerca pasar	?oj wiwiqe	IN
cerrar	?oxè	TR PR
ciego	w?àjkò	IN PR
cocinar	mtoxè	TR
colar	me?	TR PR
comer	t'e	TR
comilón	čèt'er	IN
convidar	qàr p'a	Frase
cortar	aHčer	TR PR Sur
(cosa larga)	p'a	TR
con forma	?òjtè	TR
correr	o'kè?	IN
coser	?o	TR PR
crecer rápido	nène	IN PR Sur
crecido haber	nè	IN PR
(humano)	ča?wen	IN
crespo	?otè	IN PR
criado estar	nè	IN PR
curar	sòHjmxè	TR PR
pisoteando	axče	TR PR
curarse	sa?	IN PR
chillar (aves)	kote?	IN

chupar	čèt'er	IN Sur
dar	je	TR PR
en mano	ɣje	TR PR
darse vuelta	?ečerjè	IN PR
débil estar	čou ?oče	IN
defectuoso de nacimiento	i ètèm	IN PR
defender	?òx hal m?eče	Frase
deforme	ninšè	IN
dejar	à?jtè	TR PR
delgado	tel	IN
derribar	wa	TR
desaparecer (humano)	wajeHne	IN
	?àmje	IN PR
descansar	meH	IN PR
descendiente de	?owr wa	TR
descomponerse	?ès?	IN
deslizarse sentado	m?e	IN PR
desmayado estar	hali wal	IN
desnudo estar	kò w pe	Frase
despedazar	t'à?sè	TR
desperzarse	ɣp'èjè	IN PR Sur
desplegar	às'je?	TR PR
desplumar	?òlme	TR
	?òlm	TR Sur
desplumarse (anual)	xèu	IN PR
desvestir	waHče	TR Sur
devolver	mjoHxe	TR

*ter cargo*  
*Xa:ter*

diarrea tener	p'hàšnjè	IN
dientes mostrar	horsje	IN PR
disnea tener	hàw xòxi pe	Frase
disparar	k'oHmčè	TR PR
dispersarse (humanos)	wajer	IN
dolor cabeza tener	aHle šine	IN
dolor sentir	čalxo	IN PR
dormir	mište?	IN
echar	mje?	TR
	men?	TR
embarazada estar	mhane	IN PR
	?àjen	IN PR
embarrar	šènkè?	TR PR
empollar	k'oxe	TR
empujar	amn?	TR PR
encender	amke?	TR PR
	xàHki	IN
encerrado estar	?oxè	IN PR
encerrar	?oxè	TR
encontrar	èw?	TR PR
encorvado estar	q'òHq pe	IN
enfermo estar	kwaki thà	Frase
	?elb ?awel thà	Frase
enfermo grave estar	kwaki tjo	Frase
	kwaki tàwr	Frase
	kwaki tši	Frase
enfermo incurable	hòqgn če?wel	IN

enlazar	à?wre	TR PR
erguido de pie, estar	hòpket'è	IN
eructar	èH ri je	IN
	ič jer	IN
errar	àjruqe	TR PR
escapar	čin?	IN
a escondidas (mujer)	warne	IN
todos	wa'je?	IN
escupir	pèht'è	IN
	pHot'è	IN
espantar (caza)	mjo	TR
esparcir	ajpèr	TR PR
estaquear	aj'p'è?	TR PR
estirar	p'è	TR PR
estirarse	p'è	IN PR
	p'èjè	IN PR Sur
estorbar apoyándose	haqe	TR
en multitud	ajpèr	TR PR
falta espacio	qalm ?eče	IN
estornudar	čòHw wje	IN
evacuar	gà?	IN
excitado sexual estar	šòyne	IN
extender	aj	TR Sur
faenar	t'èjge	TR Sur
fajado estar	p'at'e	IN PR
faltar	q'om	IN

*tep salina*

fiebre tener	à toxè	IN PR
flaco	ʒe?wel	IN
flotar	re	IN
fosas nasales, dilatar	kò? òr sije	IN
fregar	?àxè	TR PR
frío tener	q'òxè	IN
fuerte (humano o animal)	sòrè	IN PR
girar	lòl	IN
girar hacer	mlòl	TR
golpear con nudillos	ʒaqe	TR
palma	hHongxe	TR PR
puño o piedra	q'òʒe	TR PR
un cuero	xà	TR PR
una manta	ji'xà	TR
golpearse sin querer	q?axè	TR PR
gordo	ʒaqe	IN PR
granos tener	qi ?òhtè	IN
grueso	t'ò?ltè'	IN
guanaquear (cazar)	ʒi	IN
guardar en agujero	hò?jipè	IN
guiar	àsmèt'è	IN PR
del brazo	ha?jms e	IN
habitar	?àtèn	TR PR
hacer	t'aspe	TR Sur
hacer mal	mjèl	TR
	èHqe	TR PR
	t'ere?	TR PR

hamacarse	hèlke	IN	
	hèlà?	IN	
hambre tener (querer algo)	qàr hajne		Frase
harto comida estar	šo?ne	IN	
herido andar	p'àwe?	IN	
hipo, ardor, tener	šHakertè	IN	
huesudo	q'o?tè	IN	
incómodo, inquieto estar	pijuw	IN PR	
inflar	àsmèčè	TR PR	
introducirse flecha (prueba)	kwàs m?eče	IN	
ir enbusca de (apurado)	e?	TR PR	
(tranquilo)	en?	TR PR	
irse a casa	joHke	IN	
irse, no a casa	wen?	IN	
irse (estilo humorístico)	wèrè k-p'àj wèt'e		Frase
jorobado	mHàjin m?aj	IN	
joven (animal)	ma?qà	IN	
(humano)	ma? ča?wen	IN	
labios lastimados, tener	š?axèrke	IN PR	
lado, hacerse a un	h?wqče	IN	
ladrar	waHke	IN	
	hà	TR PR	
lamer	?axèt'e	TR PR	
	čalmèt'e	TR	
largarse a volar	wji'hà	IN	
latir fuerte	tol o'kè?jè	IN	

- jugar      Tere?      IN, TR PR

lastimar	ʒiʃè?	TR
	ʃèʃè	TR Sur
lastimarse	wʒiʃè?	IN
	waHʃer	IN Sur
lavar	?ðʃè	TR
lerdo	lelxe	IN
	tawe	IN Sur
levantar con esfuerzo	à?wàè	TR PR
levantarse	?ajne	IN
limpiar	?à	TR PR
(cosa larga)	hòʒè	TR PR
por dentro	àʒ	TR PR
luchar cuerpo a cuerpo	ʒe	TR PR
llegar	xe	IN
mucha gente	q'à	IN PR
llevar	whà?	TR
(obj.masc.)	p'à'jin	TR
(obj.fem.,neu.)	p'àwe	TR
a casa	ʒjòHxe	TR PR
	ʒwiʒe	TR Sur
al hombro, horcajadas	q'àʒm	TR
mochila	xaj	TR
llorar	?owlxe	IN
mal aliento, tener	kàʒqn jipè	IN
mamar	ʃèt'e	TR PR
marca tener	ha?jtè	IN
mareado estar	?ðjiqe	IN

mal hacer

→ cre 2

TR PR

marearse	aHle qhèjčer	IN
por dar vueltas	?el?	IN Norte
masajear	ča?	TR PR
masticar	čaHmke	TR PR
matar	mate?	TR PR
y amontonar	k'òm e?	TR PR
matarle familia	whà	TR PR
mecer	?àmče	TR
miope	?oxtèw	IN PR
mirar	aHjge	TR PR
moler	xoHket'è	TR
morder	so	TR PR
	wso	IN
moribundo estar	hàli wal	IN
	tawxe	IN Sur
morir	česke	IN
	?àmje	IN PR
	p'àwel twà	Frase
(estilo narrativo)	et'è?xe	IN PR
moverse	hà?	IN
movimiento, hacer un	qwhà?	IN
mudarse	?og	IN PR
mudo	àppitèl	IN PR
muerto estar	česke	IN
	wliče	IN
nacer	wgàrè	IN PR
nadar	mjew	IN PR

nariz, sonarse	kò? òl ɣe	Frases
obeso	otmè	IN
oir	jo	TR PR
olor percibir	ɣwe	TR PR
orinar	ašn	IN
tener ganas	aštèr	IN
paliza dar	hà	TR PR
parásito, ir como	q'Hòqr pe	IN
parir	namnè?	TR e IN PR
párpado levantar	hemte	IN PR
partir en dos	atɔxe	TR
pasar	xe wèt'è	IN
a	à?w òmxe	TR
cerca	?ojn wiwiqe	IN
entre dos	atkexe	TR
mano	?àxè	TR PR
	ɣ?àxè	IN
rozando	mèHn q xe	Frases
paseo, andar de	?ošen	IN
	re	IN
pecoso	jà?tè	IN
peinar	?al hàɣ šè	Frases
pelo, tirar del	?al ?oɣ xà	Frases
peludo	čèxtè	IN
pellizcar	?ate?	TR
perfecto físico tener	hà?wet' pe	IN
perseguir	?oker	TR PR

pescar agua dulce	t'e?emke	TR
arpón	emke	IN
	?o?je	IN
mano	ši	TR PR
picazón tener	?òčèl	IN PR
pie estar de	?aj	IN
pie poner el	amče	TR PR
piernas, tener abiertas	hàličè	IN PR
pincharse planta, palma	emxe	IN
	kjuji meče	IN
pintada negro, tener cara	kar ma	Frase
pisar	axče	TR PR
sin querer	xàpè	TR PR
pisotear	axwèke	IN PR
(cueva)	axkò?	IN PR
plantar	mi?čè	TR
poner	m?oj?	TR
(en lugar x)	a?j	TR PR
horizontal	a?j	TR PR Sur
vertical	?ajnem	TR
ponerse ropa	àq	TR PR
	àsket'è	TR PR
zapatos	àškeče	TR PR
porciones cortar	t'ejqe	TR? Sur
repartir	q'èw	TR
preso estar	t'asè	IN Sur
	t'aspe	IN Sur

pulir (palo)	xàjen	TR
puntería tener	p'awète?	IN PR
puño apretar	čejì mčer	IN
quebrar (madera)	nam	TR PR
(palo)	ščar	TR PR
quedarse	?oj?	IN
quemar (árbol seco)	šgmèt'è	TR PR
pasto	june	IN
quieto estar	klàju pe	IN
	klàju ?oj?	IN
rascar, raspar	k'arje	IN y TR PR
rasgar	ščar	TR PR
raspar (cuero)	xàm?	TR
raspar por dentro	š?axèrtè	TR PR
rayas pintarse	k'arje	IN
recoger mucho	šq'dhtë	TR PR
recuperarse	wahn wje	IN
relaciones sexuales tener	košn	IN y TR PR
(objeto mutuo)		
	šgne	TR
relamerse	čalmete?	IN PR
relinchar (guanaco)	terer	IN
remar	majkel	TR
renguear	hèj witè	IN Sur
repartir	haje	TR PR
resbalar (humano)	ajtèrè	IN PR
resfriarse	čòhwxe	IN

respirar	xòxè	IN
retar	èHqe	TR
retener	à?wre	TR PR
retorcer	?ečer	TR PR
reunirse muchos	wàskitè	IN PR
robar	xàmi (en)	IN
	gxàmi (en)	TR PR
robusto	qi ?òHtè	IN
rojo, pintarse de	pòmèt'è	IN PR
rubio barba y bigote	?aHstèl	IN PR
sacar	aHče	TR PR
agua taza	?àw e	IN
agua y trasvasar	q'e	TR
médula	jà?	TR PR
sacudir	gene	TR PR
	šine	TR PR
(objeto neutro)	šèe	TR
cosa chica	mq'à?	TR
recipiente	àqče	TR PR
sacudirse (parte cuerpo)	hàje	IN
saliendo estar	šinmen	IN Sur
salir (de bosque)	warpè	IN
saltar en un pie	t'eHrkè?	IN
hacia arriba	wexè	IN PR
hacia costados	loxe	IN PR
levantando piernas	hàlite?	IN PR
por encima	šine?	TR

salvarse	wange	IN
sarnoso estar	t'ò?	IN PR
sed tener	šblišè	IN
sentado estar	pe	IN
sepultar bien	axmèt'èl	TR
silbar	kote?	IN
sobrevivir a	?owr pe	TR
solo estar (humano)	mer pèrè	IN
soltero	hòw pe	IN
soplar	xòxje	IN
sordo	hò?šitèl	IN
sostener en brazos	šHonmen	TR PR
en falda	šarmen	TR PR
(persona)	mpe	TR
subir ladera	q'om e?	IN
	xòHr	TR
sucio comida estar	šalki	IN
sufrir dolor	p'àwel	IN
sumergirse en mar	otxe	IN
	k'oxè	IN
suspirar	xòxje	IN
	wahn è meH	Frase
tajearse piel	k'arxèjè	IN
tallar flecha	q'agè	TR
tambalearse, temblar vejez	t'elike	IN
temblar	t'entèr	IN PR
terminar de hacer	jèwl	IN PR

terminar de hacer	sjèwl	TR PR
tirar	je	TR PR
de altura	ji'hà	TR
tocar	enq šè	IN
tomar	ši	TR PR
tonsura tener	qoHqel	IN
torcer	?ečel	TR PR
torpe	lelxe	IN
toser	tane	IN
traer	əxe	TR PR
tragar	?oče	TR
traspirar	pHot'xe	IN
trenzar	?o	TR PR
trinar	očòw	IN
tropezar con	k'Hanqče	TR
unirse en lucha	à?t'u ot'è	IN
untar, pintar	atmèt'è	TR
untarse, pintarse	watmèt'è	IN PR
usar de juguete	t'ere?	TR PR
ventilar	šine	TR PR
ver	aHjqe	TR PR
verrugoso	xàHwq'tè	IN
vestirse	k'oxè	IN
viejo (humano)	ha?xe	IN
violar	ši čin k	Frase
vivir (x tiempo)	wa(n)	IN
(x lugar)	pe	IN

volar	re	IN
vomitarse	kòričè	IN
yacer	xa	IN
zurdo	šàke	IN
	?anje	IN

Físicos

abandonado estar	harwn ?aj	IN
abierto estar	àške	IN PR
abultado	to	IN
agrio, amargo	čalxe	IN PR
agujereado	t'ò?	IN PR
alcanzar, llegar a	exè	TR PR
amanecer	əjoHrxè	IN PR
amarillo a castaño	t'ohl	IN PR
	pò?tèl	IN
amplio	àščò	IN PR

(PR se mantiene tras causativo)

ancho	ajtike	IN PR
angosto	àštèr	IN PR
anudado	ndket'è	IN PR
apagarse	šoxè	IN PR
aparecer	joHrxè	IN
aplastado	čeeqe	IN
apretado	watne?	IN PR
apretar	atne?	TR PR
arder	jalwèt'è	IN PR

arrugado	?otè	IN PR
áspero	čou t'am	IN
atajar	hečè	TR
bajante, en	hàpè	IN PR
bajar (mar)	hàpèr	IN PR
bajar, hacer bajar	warpè	IN y TR PR
bajo	tiše	IN
bien estar	p'à?	IN PR
	(PR no toma neutro)	
blanco	šò?l	IN PR
blancuzco	čò?wl	IN
blando	q'àtè	IN
blando muy	oičè	IN
brillante	ajp'èl	IN PR
buena calidad, de	sèju	IN PR
buen tiempo, hacer	olpè	IN
	(sujeto "cielo")	
caber	àpxe	IN PR
caer al agua	q'òmqeče	IN
al suelo	wji'e	IN PR
derribado	wa	IN PR
desde altura	wji'hà	IN PR
en copos	?an p'a	IN
líquido	q'à	IN PR
	èH q'à	IN
calentar	kaw?	IN y TR
caliente	toxè	IN PR

caliente demasiado	qčèxè	IN PR
calmarse (viento)	wnam	IN
canela, color de	čohl	IN
carecer de	àw	TR PR
cerrado estar	?oxè	IN PR
(playa)	q'ònitèl	IN
	q'ònitèr	IN
claro, transparente (piedras)	qèHkel	IN
clavado	t'am	IN
colgado	t'am	IN
	wexè	IN PR
colocado	pe	IN
color, del mismo	čouke	IN
	wàn čouke	IN
	wàjk(enn) čouke	IN
color tener	ètè	IN
corto	tišè	IN
crudo	čàHnèke	IN PR
chato	čeeqe	IN
(terreno)	hàH'je?	IN
chico muy	t'eplwè	IN
delgado de espesor	xèp'è	IN
derretirse	?ot'è	IN PR
desaparecer	?àmje	IN PR
desbordar deshielo	čar	IN PR
desembocar en río	àrəpxe	TR PR
desparramarse	wajtèrè	IN PR

detenerse, detenido	wènxe	IN
disperso	q'à	IN PR
dulce, sabroso	mHàčè	IN
duro	?oč'eče	IN PR
empinado	hHenq xèu <sup>k</sup> e	IN
encendida ir (flecha)	ščèxè	IN PR
encerrado	?oxè	IN PR
enredado	wàqmeče	IN PR
entrar	àqxe	TR PR
equilibrio perder	i otmèčè	IN PR
escamoso	kaprtè	IN
escarpado y resbaloso	xosl	IN PR
	šxoslčè	IN PR
escondido	šmèt'è	IN PR
(sol)	t'a	IN Sur
faltar	weke	IN PR Sur
feo	jipè	IN
filoso	wičè	IN PR
flojo	?očè	IN PR
frío estar, hacer	čàrxè	IN PR
gotear	t'ejšn	IN PR
grande	ča?wen	IN
grueso (cosa)	unker	IN
(cuero, árbol)	kò? unker	IN
hervir	were?	IN PR
hinchado	šè?n	IN PR
horizontal	xa	IN

hundirse	q'òmqéčé	IN
	?àjenxe	IN
idénticos	wànwè	IN
iluminar	pčèxè	IN PR
incendiarse	wòmke	IN
informe	un	IN
inmaduro	čàHnòke	IN PR
inútil	jipè	IN
largarse lluvia	čalwn ji 'hà	Frase
largo	w?oj	IN PR
lindo	oličè	IN
liso	axket'è	IN
	ajp'èl	IN PR
llegar	xe	IN
	exè	TR PR
lleno	pàrè	IN PR
mejorar	p'à?xe	IN PR
	(PR no toma neutro)	
mojado	ò?ltxe	IN PR
	òpelke	IN Sur
mucho	pèwker	IN Oeste
muchos	q'àr	IN PR
negro	p'àr	IN
nublado y ventoso	khò?š qàHn	IN
	(sujeto "sol")	
nublarse	šaxè	IN
nuevo	ma?qà	IN

obstáculos tener (terreno)	t'ò?ltè	IN
oleaje fuerte tener	?ometè	IN PR
oler mal	wàçè	IN PR <i>wàçè</i>
oscurecer	t'èHksè	IN <i>per</i>
	t'èH çouke	IN
	øt'è?xe	IN PR
(narrativo)	p'är	IN
oscuro	t'èHke	IN
estar	wè	TR PR
parecerse a	xe wèt'è	IN
pasar de largo	xòçltè	IN
pastoso	wà?jtè	IN, TR
perder	?äjén	IN PR
pesado	ajp'xe	TR PR
pinchar	pàHltè	IN
pintas a	?otè	IN PR
plegado	t'eplwè	IN
poco	wàçè	IN PR
podrido	wal	IN PR
(árbol)	màHnke	IN
puntiagudo	çätèr	IN
puro (agua)	äg silp'è	IN
quebrarse	wnam	IN
quemarse	t'ä?t'è	IN PR
rayarse	t'ä?rje	IN PR
redondo	amitèr	IN
relampaguear	t'äxipè	IN

resbaloso	šòtèl	IN PR
resonar	?om	IN PR
	əð?	IN PR
retorcido	nòket'è	IN PR
reventar (árbol por frío)	kònxè	IN PR
(grano)	èHpè	IN
rodar	m?e	IN PR
rojo	òtè	IN
	pò?tè	IN
roto	?or	IN PR Sur
sabroso	mHàčè	IN
	èq oličè	IN
sacudir	šine	TR PR
(objeto neutro)	šèe	TR
	šene	TR PR
salpicar	jà?we	TR
seco	hàpè	IN PR
ser (con frase nominal)	i	IN
	qà	IN Sur
ser, llegar a	ixe	IN
sobrar	(w)arnuw	IN
subir (marea)	henwe	IN PR
suficiente	p'à?	IN PR
superar a	à?w omxe	TR
tajear	t'à?rxèje	TR
tapar	axe	TR PR
desde arriba	k'oxè	TR

terminado haberse	wwičè	IN PR
	weke	IN PR Sur
tibio	kaw?	IN
torcido	q'Hònke	IN
tormentoso	pàHl ?aj	IN
tostar	mqa?lxe	TR
	èrè	TR
tronar	?oneritè	IN
tupido	àšitèr	IN PR
verde a azul	t'oHr	IN PR
	pò?tèr	IN
vertical	?aj	IN
volar girando	ghèjčer	IN PR

#### Derivación verbal

Los prefijos verbales son tres:  $\varphi$ - "a otro" , w- "a sí mismo" m- "causativo" (el mismo que surge del agente). Ej:

aconsejar	$\varphi$ -jer
soñar con	$\varphi$ -k'oHr
soñar	w- $\varphi$ -k'oHr
buscar	w-hajn?
arreglar	m-jèl
preguntar	m-jerne

Los sufijos más comunes son -xe "proceso" (idéntico a "venir" y -tè "caracterizado por". Ej:

volverse	i-xe
aprender	ajker-xe

huesudo	q'o?-tè
peludo	čèx-tè

Otros sufijos comunes son los "incoativos" -? y -r, el "puntual" -ki, los "durativos" -n y -men, el "cesativo" -w, el "completivo" -l, el "intensivo" -ne, el "iterativo" -jè, etc. Ej:

hervir	were-?
ir rápido a	e-?
bajante	hàpè-r
verde	pò?tè-r
acordarse de pronto	xo-ki
recordar	xo-men
ir tranquilo a	e-n-?
cortar	q'è-w
olvidar	šwaju-w
sepultar	axmèt'è-l
castaño	pò?tè-l
observar	mè-ne
querer	haj-ne
pedigüeño	w?e-jè
apalear	?orxe-jè

En la composición, muchos verbos comienzan por una posposición.

Ej:

"dentro" en	esconder	às-mèt'è
"sobre"	pintar	at-mèt'è
	apretar	at-nè?
"en lugar de"	poner el pie	am-če

## COMPLEMENTO

El complemento es semejante a los argumentos, pero más diverso en su estructura.

Cuando consta de un nombre y una posposición, si la posposición es prefijable, señala el género del nombre con los prefijos conocidos: k- masculino y femenino, h- neutro

Ej:

čonn nii ?ajnn winči k-àms	el hombre está de pie bajo el árbol
čonn nii kann ?bli h-àms	el hombre está acostado bajo la manta
?bli h-àms kann nii čonn	ídem

Si el complemento consiste en una oración y una conjunción, ciertas conjunciones preceden a la oración subordinada. Las demás siguen al predicado subordinado y toman un sufijo de género: -i masculino, -n femenino o neutro.

Ej:

kmeHnn ni jaH wen? haj-n na?	yo descanso cuando se va la mujer
kmeHnn ni jaH wen? haj-i čonn	yo descanso cuando se va el hombre
kmeHnn ni jaH wàltò wen?i čonn	yo descanso aunque se vaya el hombre

Si el complemento es un adverbio, puede abrir o cerrar la oración, pero los adverbios interrogativos son siempre iniciales.

Ej:

kis ?ajnn nii wisn?	dónde está parado el perro?
---------------------	-----------------------------

harnik ?ajnn nii wisn?  
ma?q'òn wen? jàsi wisn?  
wisn? wen? jàsi ma?q'òn

afuera está parado el perro  
mañana se irá el perro  
ídem

Reitero que algunos adverbios pueden aparecer dentro del predi cado.

### CONJUNCION

Se han registrado once conjunciones. Cuatro de ellas preceden a la oración (wàltò, han, wanş y ?a?wş). Las demás siguen al ver bo subordinado. Son:

- haj "si, porque, cuando, donde". La más amplia y frecuente.
- wàltò "aunque", es el adverbio "sin embargo".
- wàHj(k) "tan pronto como" en el pasado.
- man "hasta que" en el futuro. Es la posposición "esperando a".
- hantek "mientras". El sujeto de la subordinada no puede ser correferente del principal.
- èH "para". Los sujetos deben ser correferentes.
- ?a"je?n "para". Los sujetos no son correferentes. Ambas son posposiciones "para".
- han "para". Si el sujeto es de primera persona, el modo es dubitativo. Relacionada con algunos modales, esta conjunción coincide con "desplazamiento respecto de los hablantes".
- à "para que no", indica una consecuencia automática. Coincide con "ajeno a los hablantes". Muy poco documentada.
- wanş "no sea que", toma modo dubitativo y el verbo principal es ejun "temer a". Es también el adverbio "en vida".

?a?wə "si" con negación, dentro de una oración imperativa o futura. Coincide con el modal "acaso?" de las preguntas totales.

En general, el verbo subordinado toma el sufijo de seudomodo -j. Tanto el dubitativo como el seudomodo toman los sufijos:

-i masculino , -n femenino y neutro

salvo que ya figuren en la conjunción. Ej:

xe-j à-n na? para que no venga la mujer

#### POSPOSICION

Las posposiciones son prefijables o no. El prefijo indica el género del nombre regido. Ej:

k-àj respecto de (masculino o femenino)

h-àj ídem (neutro)

Es excepcional el significado "mediante", que corresponde a tres posposiciones diferentes, seleccionadas siempre por el género del nombre:

CERO prefijable para masculino

jè prefijable para femenino

è no prefijable para neutro

Estas formas son átonas.

Las posposiciones registradas son:

aferrado, atado a ?oq

alto de, desde lo ?Hènqr

en lo (bulto) ?è

(en cielo) ʒà PR

(en copa) k'oq

alto de, en lo (mov.)	en	
(mov. en montaña)	in	
hacia lo	?Hè	
amparo de, al	enu	PR
antes que	hàw	
apoyado en (de frente)	hHonq	
(oblicuo)	?àHq	
ayuda de, con	q'òs	
bajando hasta (humano)	?èHq	PR
borde de, al	heu(q)	
cambio de, a	k'Hanq(n)	
casa de, a	hòniq	PR
en	hòni	PR
causa de, a (corporal)	činš	
(psíquico)	junn	
cerca de	o'je?n	PR
(de frente)	man(q)	PR
(quieto)	è	PR
cintura de, en la	?àtèwr	PR
con	wàj	
(hum. mov.)	?aš	PR
(hum. quieto)	àwàj	
contra (mov.)	k'Han	
(quieto)	?òx	
costado de, al (separado)	sèx	PR
(junto o mov.)	hòš	
cuidando, vigilando a	?èHq	PR

culpa de, por	nàuq(n)	PR
debajo de	àms	PR
delante de	hàw	
(atajando)	?òx	
(mov.)	oHrk	PR
(quieto)	q'Hàrek	
(tapando)	?òwqn	
dentro de	às	PR
(hueco)	àrs	PR Norte
(mov.)	?àHwus	
(profundo)	q'òlu	
desde (mov.)	q'òn	
(origen)	qr	
desde dentro de	w	
después de (mov.)	àsqr	PR
que	junn	PR
detrás de (junto)	?owr	
(mov.)	?àtn	
(quieto)	àjs	
, hacia	?àm	
duelo por, en	?àmq	
durante	?or	Sur
empujando a	q'òHj	
en	?onn	
enfrentado con	qn	
entre	k'Hanq(n)	
	heç	
	jeç	PR

entre (varios mov.)	q'arn	
(X y Z)	X heş Z wàj	
época de, en	hajqn	
	hajş	
esperando a	k'own	
(de frente)	man	PR
(quieto)	?oş	
este de, al	?àp'n	PR
favor de, en	àşq	PR
gracias a	?aw	
hacia (mov.)	q	
(quieto)	enuq	PR
hasta casa de	q'òs	
horqueta de, en	q'àş	
ladera de, en	şax	PR
largo de, a lo	hòş	
lugar de, en	am	PR
luz de, a la	enu	PR
mediante (con masc.)	CERO	PR
(con fem.)	jè	PR
(con neu.)	è	
medio de, en (mov.)	attek	PR
(quieto)	?àtèwr	PR
mismo lugar, en	şeH	
norte de, al	wànik	PR
oeste de, al (quieto)	?àtn	
orilla de, en la	maxi	Sur

otro lado de, al (río)	q'aket'	Sur
par de, a la (mov.)	amqr	PR
(quieto)	q'òHj	
para	?a'je?n	PR
(humano)	q	
(con interrog.)	òH	PR
pidiendo a	è	PR
	èr	PR
presencia de, en	?ojn	
respecto de	àj	PR
(humano)	š	
rodeando a (hum.mov.)	à?wrq	
sin	àw	PR
(parte cuerpo)	w	
sobre (por encima)	ax	
(presionando)	at	PR
(suelo)	šeH	
sur de, al	?àHq(n)	
(quieto)	?àH	

#### ADVERBIO

Incluyo entre los adverbios algunas frases. Los pocos sufijos específicos (-š "interrogativo", -nš "temporal") aparecen ya en la modalidad.

Las combinaciones fijas de verbo y adverbio constan en la lista de verbos.

Los adverbios son:

acercándose  
 afuera  
 agachado  
 agujero, por (ver)  
 ahí  
 en el pasado  
 ahora  
 ahora justo  
 alejándose  
 alrededor (varios)  
 allí  
 en el pasado  
 antes (hace tiempo)  
 antiguamente (mítico)  
 apoyado de frente  
 apoyado oblicuo  
 aquí  
 en el pasado  
 así  
 atrás

wèntà  
 harnik  
 ?ajm  
 oruqn  
 mauqr  
 mer  
 merèm  
 ma?  
 čeeqn  
 wèt'è  
 k'owr  
 haji  
 maH  
 maHm  
 lajlu  
 lau  
 ho?ta?j  
 nisè?  
 hHnq  
 ?àHq  
 na?  
 naHji  
 naHjim  
 nènwn  
 ?àtn

ayer (bajo éste ausente)	àkna hajk kàmç
ayuda, sin	warèn
	?àlb
ayudándose (varios)	k?èHq iq
bienes, sin	?àlb
boca abajo	oruqn
borde, al	heu(q)
casi	à?w
cerca	manek
	toHnisò
completamente (traspirado)	jaş
costa río, en	à?wqn
lado sur	à?w i
costado, en	à?w
cuándo?	kişq ha?juq
de repente	kinş
demasiado	q'âr
dentro de un rato, de unos días	nòHrè
descalzo	joHnu
desde dónde?	kişqr
desnudo	kò w
después	?owr
distintas direcciones, en	kwèjuq
dónde?	kiş
doquier, por	q'aju è
dos veces	şHoki(i)s
empujando de atrás	?onn

encorvado	q'òHq
enseguida	khemten
erguido	k'eHk
	hoşket'ç
	hoşket'n
espaldas, de	atenq(n)
este, desde el	wintekr
en altura, al	mhdHtè
en llanura, al	mq'òn / q'ònm
hacia el	weHtek
mirando al	karuqn
frecuentemente	kwèjtu
hacia acá y allá	hèH
hacia dónde?	kiçq
hondo, en lo	jujin
hoy (bajo éste)	àna kàmç
incluso	maqñ
indeciso	q'òwn
intensamente	čejeq'
(frío)	ta?ji
izquierda, a la	?anik
lejos	toHni
lentamente	klàju
mañana	ma?q'òn
mañana, durante la	kma?q'ònken
muchas veces	q'àres
mucho, desde hace	la orèk

noche, de  
 norte al  
 desde el  
 en el  
 hacia  
 nuevamente  
 oeste al  
 , en horizonte  
 oeste del  
 otro lado, al  
 par, a la  
 pasado, día  
 por fin  
 por lo menos  
 por qué?  
 primer lugar, en  
 qué hora es?  
 rápidamente  
 rara vez  
 rato, por un  
 rato, largo  
 recién  
 secretamente  
 segundo lugar, en  
 sierras, en las

xHankenk'n  
 qàmoqn  
 qàmoqr  
 wòmşqn  
 wòmşq  
 qàmoq  
 maqn Sur  
 aHwqn  
 Hetek  
 knèneqr  
 q'àket'  
 q'àHrq  
 nak  
 king  
 tã  
 whuneş waHj  
 koHrk  
 kiş qHan iş  
 çejeq'  
 sinş  
 kHorè  
 nani  
 naHju Sur  
 ma?  
 şHòqn  
 şHoki(i)s  
 q'oju

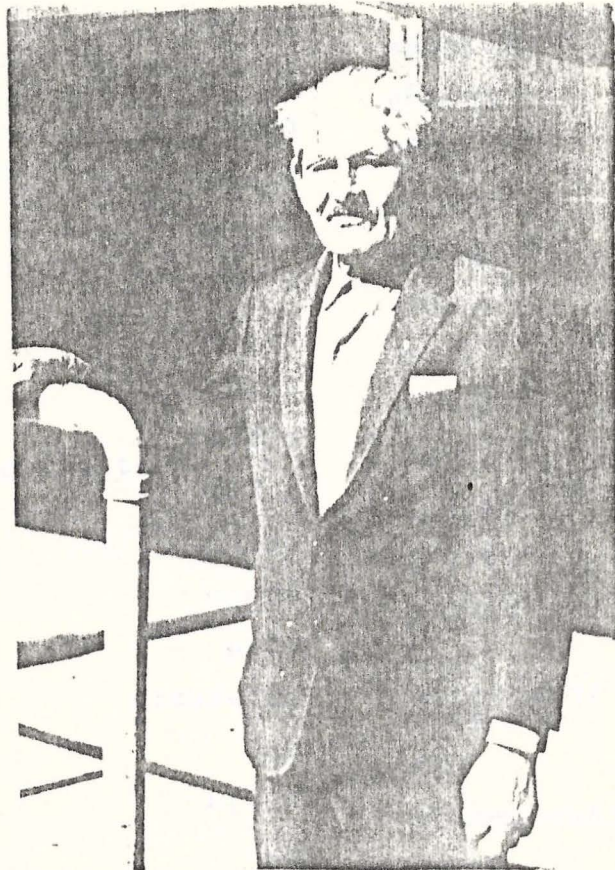
sin embargo  
sin hojas  
solo (humano)

sorpresa de  
suavemente  
suelto  
sufriendo  
sur al

desde el  
en el  
hacia el  
tercer lugar en, tres veces  
todavía

último lugar en  
una vez  
único  
vano en (augurio)  
verdaderamente  
vida en  
vuelta de  
ya

wàltò  
kò w  
hòw  
wharwn  
mijen  
k'ošiqr  
klàju  
?ajmn  
p'àwel  
i ?àH  
qeugr  
wòuqn  
wòuq  
əHàwkenis  
ma?  
q'aju  
own  
solis ?òs  
haqu  
mann  
šo?w (en pregunta)  
wanq  
k'òn Sur  
q'aw



FEDERICO ECHEULEILENE

## ARGUMENTOS

Reitero que la oración contiene tres argumentos:

agente

sujeto      obligatorio

objeto      exigido por transitivo, excluido por intransitivo.

El poseedor, que sólo aparecerá dentro del nombre, tiene la misma estructura que los argumentos.

En general el argumento consta de una actitud, un nombre y un caso. Las actitudes son cuatro:

interrogación      pide un nombre

focalización      corrige o subraya el nombre, a menudo como respuesta

información      da un nombre (actitud no marcada)

referencia      el nombre ya es conocido por contexto o situación, queda una alusión a su género.

Si una oración incluye varios argumentos, sólo uno de ellos puede estar en una actitud marcada; los demás están en información.

La combinación de actitudes y casos produce cambios de posición en la oración, reducciones a prefijo, etc.

Ejemplos en el objeto:

huneꞤ hajneꞤ nin mhòn      qué quiere tu abuela?

kar khajneꞤ nin jhòn      carbón quiere mi abuela

jhòn thajnenn nii kar      mi abuela quiere carbón

jhòn thajnenn      mi abuela lo quiere

El agente consiste en una actitud, un nombre y el caso agente. Denota a un humano o animal que causa, permite o supone algo.

Ejemplos con el agente "yo":

shoki p'èji m-xann mer jaH      yo tenía dos cuchillos (les permitía estar)

wisn? m-čeenn mer jaH      yo hacía caminar al perro/ le permitía caminar/ yo creía que caminaba

wisn? qàr m-t'enn mer jaH      yo hacía comer algo al perro.

Si la oración incluye un objeto, es el sustantivo qàr "cosa, algo".

El agente no acepta la actitud de referencia.

La expresión formal del caso agente consiste en el prefijo m- ante el verbo, y en el desplazamiento del sujeto a objeto y del agente a sujeto. Se someten luego a las transformaciones de estos casos.

También el sujeto está constituido por una actitud, un nombre y el caso sujeto. Le atribuyo el significado tradicional, por su puesto muy amplio. Es el único argumento obligatorio.

En la actitud de interrogación, el sujeto se coloca en primer lugar con las formas k-uneş M "quién?" o bien h-uneş H "qué?". Lo sigue un modal (si lo hay) y el tiempo.

La misma ubicación rige en la focalización: el nombre inicia la oración, etc. Por el contrario, en la actitud de información, el sujeto cierra la oración, precedido por el tiempo.

En referencia, el sujeto cae; cae también el tiempo presente que no puede quedar en final de oración.

Ejemplos:

kuneş nii xenn      quién viene?

čonn nii xenn      un hombre viene



En la actitud de información, la frase sustantiva cierra la oración, precedida por el tiempo. Todos los indicadores de género concuerdan con la frase. El verbo toma el prefijo "referente" masculino y femenino

neutro

t-
h- / CERO ante consonante

En la actitud de referencia surge el mismo prefijo y las mismas concordancias pero cae la frase y, si lo hay, el tiempo presente.

En estas oraciones el sujeto ocupa la posición inicial. Ej:

na? t-je-nn ni-i kar	la mujer voltea el carbón
na? t-je-èn ni-n ma?rsi	la mujer voltea a la muchacha
na? je-èn ni-n jèpr	la mujer voltea la carne
na? t-je-nn	la mujer lo voltea (M)
na? t-je-èn	la mujer la voltea (F)
na? je-èn	la mujer la voltea (N)

Si el objeto contiene una oración subordinada, el verbo principal es "de decir". Su género es neutro y sufre transformaciones muy específicas:

si la subordinada es pregunta o tiene interrogación, pasa a cerrar la oración. Si no, la subordinada tiene modo certitativo; su tiempo cae si hay un tiempo principal.

Si el verbo subordinado es "ser", cae. Si el verbo principal es ?àr "afirmar" o jer "decir", el sujeto subordinado se coloca al final de la oración, seguido por un morfema de género que únicamente aquí se presenta como palabra.

Todos los prefijos y sufijos de la oración reflejan el género de dicho sujeto subordinado.

Ejemplos:

k-ɸò?l-nn k-jer-nn ni-i čonn wian? i

el hombre dice que el perro es blanco

k-ɸò?l-èn k-jer-èn ni-n čonn na? n

el hombre dice que la mujer es blanca

ɸò?l-n jer-n ni-n čonn jèpr n

el hombre dice que la carne es blanca

En general la oración subordinada, en focalización, ubica su sujeto en posición inicial y su verbo en final de oración:

jèpr mèn nii čonn ɸò?ln

la carne, el hombre cree que es blanca

En información, el verbo subordinado es inicial y el sujeto subordinado es final:

ɸò?ln čonn mèn nin jèpr

el hombre cree que la carne es blanca

En referencia la oración subordinada cae, deja su género neutro en el sufijo verbal:

čonn mèn el hombre lo cree

## NOMBRE

El nombre consta de un género y de un pronombre o una frase sustantiva. Reitero que cualquier nombre en actitud de interrogación se transforma en kunes "quién?" o hunes "qué?". Para el dialecto del oeste tenemos una frase aislada hàw ?àj "qué?".

En combinación con el pronombre, el género es masculino o femenino según el sexo del humano o animal denotado.

Cuando el nombre incluye una frase sustantiva, su género depende del sustantivo. El masculino corresponde a humanos varones o en conjunto mixto, y a machos de pocas especies. También a animales y cosas de volumen bien definido.

El femenino aparece para mujeres y hembras de algunas especies. También para ciertos animales y pocas cosas, tendiendo a planos. El neutro corresponde a lactantes y a oraciones; abarca muchas cosas, a menudo de forma cambiante. De todos modos, el género de cosas y animales no es predecible.

Ejemplos:

pez espada	ksamng'	M
ojo	otr	M
gaviotín	t'a?jin	F
sombra	mèHn	F
puño	nexti	N
pulsera	ʒeqool	N

Ciertos sustantivos difieren sólo por el género:

cerro	harwn	M	tierra	harwn	N
laguna	ʒòHwn	M	agua	ʒòHwn	N

Aunque no consta:

rama	q'èl	M?	hoja(s)	q'èl	N
ala	sHètr	M	pluma(s)	sHètr	N?

La oposición de individuo femenino versus grupo neutro, documentada para frutillas y hongos, puede haber sido más extensa:

aljaba	?el?	F	montón a.	?el?	N
--------	------	---	-----------	------	---

En la morfología, la distinción de los tres géneros es inestable; el contraste más firme es el de masculino frente a neutro.

Resumo las concordancias que surgen en la descripción:

certitativo masculino	-nn
femenino	-èn
neutro	-n

siguiendo a los otros modos, al tiempo presente y a ciertas con -  
junciones:

masculino	-i
femenino y neutro	-n

tras negativo:

masculino y femenino	-we-
masculino y neutro	-?-

tras ausencia:

masculino	-k
femenino	-kàn
neutro	-èk

en sustantivos, verbos, posposiciones:

masculino y femenino	k-
referente masculino y femenino	t-
neutro y referente neutro	h- / CERO ante consonante

En los numerales, la concordancia es muy diversa, incluye pre-  
fijos y sufijos ya enumerados y cierta variación lexical.

En otras clases de palabras algunos comportamientos excepcio-  
nales se relacionan con el género. Así en la posposición "median-  
te" y en los verbos "llevar consigo" y "estar bien".

Desde un punto de vista sintagmático, estos morfemas de género  
son numerosos en cualquier oración.

Cuando el nombre incluye una frase sustantiva, su género depende del sustantivo. El masculino corresponde a humanos varones o en conjunto mixto, y a machos de pocas especies. También a animales y cosas de volumen bien definido.

El femenino aparece para mujeres y hembras de algunas especies. También para ciertos animales y pocas cosas, tendiendo a planos. El neutro corresponde a lactantes y a oraciones; abarca muchas cosas, a menudo de forma cambiante. De todos modos, el género de cosas y animales no es predecible.

Ejemplos:

pez espada	ksamq'	M
ojo	otr	M
gaviotín	t'a?jin	F
sombra	mèHn	F
puño	nexti	N
pulsera	čeqool	N

Ciertos sustantivos difieren sólo por el género:

cerro	harwn	M	tierra	harwn	N
laguna	čòHwn	M	agua	čòHwn	N

Aunque no consta:

rama	q'èl	M?	hoja(s)	q'èl	N
ala	sHètr	M	pluma(s)	sHètr	N?

La oposición de individuo femenino versus grupo neutro, documentada para frutillas y hongos, puede haber sido más extensa:

aljaba	?el?	F	montón a.	?el?	N
--------	------	---	-----------	------	---

En la morfología, la distinción de los tres géneros es inestable; el contraste más firme es el de masculino frente a neutro.

Resumo las concordancias que surgen en la descripción:

certitativo masculino	-nn
femenino	-èn
neutro	-n

siguiendo a los otros modos, al tiempo presente y a ciertas con -  
junciones:

masculino	-i
femenino y neutro	-n

tras negativo:

masculino y femenino	-we-
masculino y neutro	-?-

tras ausencia:

masculino	-k
femenino	-kàn
neutro	-èk

en sustantivos, verbos, posposiciones:

masculino y femenino	k-
referente masculino y femenino	t-
neutro y referente neutro	h- / CERO ante consonante

En los numerales, la concordancia es muy diversa, incluye pre-  
fijos y sufijos ya enumerados y cierta variación lexical.

En otras clases de palabras algunos comportamientos excepcio-  
nales se relacionan con el género. Así en la posposición "median-  
te" y en los verbos "llevar consigo" y "estar bien".

Desde un punto de vista sintagmático, estos morfemas de género  
son numerosos en cualquier oración.

Como pronombres incluyo los personales y las palabras  
 wèrè reflexivo ; wèji mutuo

Estas dos implican identidad con el agente o sujeto así que  
 asumen esas funciones. Ej:

wèrè kajkernn nii čonn el hombre se conoce a sí mismo / los  
 hombres se conocen a sí mismos

wèji kajkernn nii čonn los hombres se conocen mutuamente

Los personales son:

primera (singular)	jaH	
dual	jkoaH	(usado como plural)
plural	jkoaHj	(desusado)
segunda (singular)	maH	
plural	maHj	

Las palabras jkoaH y jkoaHj tienen una fonología excepcional,  
 el acento recae sobre la primera consonante. Se pronuncian como  
 'jèkwaH , 'jèkwaHj.

Los personales dual y plural admiten una combinación con los  
 numerales qàmni ambos ; ?bn conjunto de

Cuando un pronombre se reduce a prefijo, resultan

primera (singular)	j-
dual y plural	jko-
segunda	m-

Ejemplos:

j-ajkernn nii maH	tú (hombre) me conoces
j-ajkerèn nin maH	tú (mujer) me conoces
jko-ajkernn nii ?bn maHj	nos conocen todos ustedes
m-ajkernn nii jkoaH qàmni	te/ los conocemos nosotros dos

La frase sustantiva incluye un sustantivo y optativamente un origen, un poseedor, un numeral o una frase demostrativa.

El origen consiste en un sustantivo topónimo y la posposición w "desde"; excluye a los demás optativos.

Ejemplos:

q'ami w ha?čki el hombre maduro de Lago Fagnano

ha?čki k-t'amn la hija del hombre maduro

pe'na sHonwn m-t'amn estas dos hijas tuyas

ha?čki pek maHjqenn el hombre maduro que te está mirando

El poseedor precede al sustantivo principal. Consta de actitud y nombre, que denota a un humano.

Si el nombre es un pronombre en focalización, el prefijo k- surge ante el sustantivo principal. En información, el reflexivo cae, dejando el prefijo k-; los personales se reducen a prefijos. Los pronombres no entran en referencia.

Ej:

wèrè k-kawi la propia casa de uno

maHj k-kawi la casa de ustedes

m-kawi tu casa / la casa de ustedes

k-kawi la propia casa

Si el nombre poseedor es un sustantivo, no tiene focalización. En información, el prefijo k- surge ante el sustantivo principal.

En referencia el sustantivo cae, reemplazado por el prefijo referente t-. Ej:

ha?čki k-kawi la casa del hombre maduro

t-kawi su casa (de él, ella, ellos, ellas)

Los numerales son palabras o frases muy heterogéneas:

uno	sHos
dos	sHoki , sHonwn
tres	qHawken-
cuatro	k'òHni sHoki , k'òHni sHonwn
seis	k'òHni qHawken-
verdadero	ǝò?w
otro(s)	q'èHn pe- , etc.
ambos	qàmni
conjunto de	?òn
poco(s)	-a?ǝ , -a?n
pequeñez de	-an <sup>i</sup>
varios	?èHq
todo(s)	màxex

El numeral "otro" incluye un tema demostrativo de posición (excepto desplazamiento) o un verbo "caminar" o "andar":

q'èHn re-	otro que anda , otros que andan
q'èHn ǝee-	que camina
q'èHn q'à-	líquido, masivo
q'èHn un-	sin forma
q'èHn t'am-	fijado
q'èHn xa-	horizontal
q'èHn pe-	equilibrado
q'èHn ?aj-	vertical

El numeral "ambos", más usado con pronombres, se ubica después de ellos. Pero en una frase focalizada, precede a un sustantivo y se reduce de qàmni a qàm.

También ?èhq "varios", sigue al sustantivo y denota únicamente a humanos. La palabra m̀axex "todo(s)" tiene la variante mexeš en el dialecto del sur.

El numeral ?̀dn "conjunto de" se combina con sustantivos de parentesco posesivados. Para denotar a una pareja se nombra al varón.

Ej:

?̀dn mh̀ou                    tus abuelos hombres / tu abuelo y tu abuela

?̀dn mh̀n                    tus abuelas mujeres

Las demás peculiaridades se relacionan con el género del sustantivo. Así el numeral "poco(s)" tiene las formas

F    -a?n                    idéntica a "hermana menor mujer"

M/N -a?č                    como "hermano menor varón"

que toman los prefijos conocidos. En suma:

N    ha?č

M    ka?č / ta?č    en libre variación

F    ka?n / ta?n    ídem

El numeral -ani "pequeñez de" sigue al sustantivo y refleja su género con prefijos y ~~sufijo~~, a saber: *casta de vocal para el masc*

M    k-an-                    F    k-an/i                    N    h-an-i

En las palabras "dos" y "cuatro" contrastan:

sHonwn ; k'̀dHni sHonwn                    F/N

sHoki ; k'̀dHni sHoki                    cualquier género

Los numerales "tres" y "seis" y los que significan "otro" toman sufijos de género de tipo verbal:

M    sH̀awken-nn                    F    sH̀awken-èn                    N    sH̀awken-n                    "tres"

M    q'̀èHn ?aj-nn                    F    q'̀èHn ?aj-èn                    N    q'̀èHn ?aj-n                    "otro parado"

La frase demostrativa contiene un demostrativo y puede incluir una oración o la ausencia o un punto cardinal.

El demostrativo consta de una posición y una distancia, a los que se puede agregar un plural.

Las distancias son tres:

na "mínima" lo denotado está con los hablantes. Ver el adverbio "aquí"

mer "mediana" lo denotado está separado de los hablantes, aunque no lejos. Corresponde al adverbio "ahí" y al tiempo "reciente"

maH "máxima" lo denotado está lejos pero a la vista de los hablantes. Coincide con el adverbio "allí".

Las posiciones son nueve:

han	desplazamiento respecto de uno
à	desplazamiento ajeno a uno mismo
a	dispersión de individuos
q'à	dispersión de masa
un	sin forma
t'am	fijación
xa	horizontal
pe	equilibrado
?aj	vertical

Para mayor explicación:

desplazamiento respecto de los hablantes se atribuye a animados que se acercan o alejan y a los ríos; corresponde al verbo "hacer señas",

desplazamiento ajeno a los hablantes se atribuye a animados que no tienen trato con el hablante, al sol y a la luna,

dispersión de individuos equivale a un plural,

dispersión de masa se atribuye a líquidos, heridas, palabras y a una casa o un bosque vistos desde adentro. Coincide con el verbo "caer lluvia o nieve",

la informidad se aplica a unos pocos inanimados: carne, ropa, cuero, cáscara e incluso un recién nacido. Le corresponde el verbo "estar sin forma",

la fijación intencional se aplica a cosas que se han clavado, colgado o apoyado en el suelo (casa vista desde afuera, asiento, palo apoyado, bolsa en un gancho). El verbo es "estar fijado",

la horizontalidad vale para animados acostados y cosas chatas: plato, cuchillo. Es el verbo "estar acostado",

la posición equilibrada se atribuye a animados sentados y a cosas acomodadas (ropa plegada, carne servida) o que tienden a esféricas. Corresponde a "estar sentado",

la verticalidad se asigna a animados e inanimados parados y quietos tales como los árboles o la persona alerta. Su verbo es "estar de pie".

Las palabras resultantes son:

	este	ese	aquel
mov.resp.	han'na	hanmer	hanmaH
mov.ajeno	àna	àmer	àmaH
dispers.	ana	amer	amaH
masa	q'à'na	q'àmer	
informe	unna	unmer	unmaH

fijado	t'am'na	t'ammer	
horiz.	xa'na	xamer	xamaH
equil.	pe'na	pemer	pemaH
vert.	?ajna	?ajmer	?ajmaH

Como se ve, en la distancia mínima, varios demostrativos tienen una acentuación poco común, en la segunda sílaba.

Los plurales son dos:

colectivo (grupo)	-mi-
general	-è-

Combinan con las distancias mediana y máxima. Ej:

ese grupo de pie	?aj-mi-mer
aquel grupo de pie	?aj-mi-maH
esos de pie	?aj-è-mer
aquellos de pie	?aj-è-maH

Nota fonológica: una vocal è átona se asimila a la vocal precedente.

El plural general no aparece espontáneamente en oraciones; su significado está cubierto por el tema "dispersión de individuos" que resta importancia a la forma o posición de los denotados:

estos	ana	esos	amer	aquellos	amaH
-------	-----	------	------	----------	------

Si la frase demostrativa incluye una oración, el demostrativo se reduce a la posición más un sufijo relativo -k. Ej:

?aj-k jaHjqenn	el que parado me mira / los que parados me miran
pe-k maHjqenn	el que sentado te mira / los que sentados te miran
à-k ?àr	el que te dije

También en combinación con la ausencia, el demostrativo se reduce a una posición más el relativo -k. Ej:

pe-k haj-            sentado ausente

La ausencia muestra una diferencia dialectal; en el sur se distinguía animado haš-            inanimado haj- ; el resto del selknam            haj-

Si el denotado es una persona o animal, suele preferir "desplazamiento respecto de los hablantes"; si son varios, "dispersión de individuos". Ej:

han-k haj-            el ausente (persona o animal)

a-k haj-            los ausentes (ídem)

xa-k haj-            el ausente chato (cosa)

La ausencia exige sufijos de género, que reflejan el del sustantivo:

M    -k            F    -kàn            N    -èk

Ej:

ak haj-k čonn            los hombres ausentes

ak haj-kàn na?            las mujeres ausentes

unk haj-èk jèpr            la carne ausente

Los puntos cardinales son cinco:

i ?àH            al sur

òqn            al norte

aHwqn            al oeste

hòHtè            al este en altura

q'òn            al este en llanura

Se combinan con una posición y la distancia máxima -m (reducción de maH ?) Ej: pe-m i ?àH            aquel sentado al sur

fijado	t'am'na	t'ammer	
horiz.	xa'na	xamer	xamaH
equil.	pe'na	pemer	pemaH
vert.	?ajna	?ajmer	?ajmaH

Como se ve, en la distancia mínima, varios demostrativos tienen una acentuación poco común, en la segunda sílaba.

Los plurales son dos:

colectivo (grupo)	-mi-
general	-è-

Combinan con las distancias mediana y máxima. Ej:

ese grupo de pie	?aj-mi-mer
aquel grupo de pie	?aj-mi-maH
esos de pie	?aj-è-mer
aquellos de pie	?aj-è-maH

Nota fonológica: una vocal è átona se asimila a la vocal precedente.

El plural general no aparece espontáneamente en oraciones; su significado está cubierto por el tema "dispersión de individuos" que resta importancia a la forma o posición de los denotados:

estos	ana	esos	amer	aquellos	amaH
-------	-----	------	------	----------	------

Si la frase demostrativa incluye una oración, el demostrativo se reduce a la posición más un sufijo relativo -k. Ej:

?aj-k jaHjqenn	el que parado me mira / los que parados me miran
pe-k maHjqenn	el que sentado te mira / los que sentados te miran
à-k ?àr	el que te dije

También en combinación con la ausencia, el demostrativo se reduce a una posición más el relativo -k. Ej:

pe-k haj-                    sentado ausente

La ausencia muestra una diferencia dialectal; en el sur se distinguía animado haš-                    inanimado haj- ; el resto del selknam                    haj-

Si el denotado es una persona o animal, suele preferir "desplazamiento respecto de los hablantes"; si son varios, "dispersión de individuos". Ej:

han-k haj-                    el ausente (persona o animal)

a-k haj-                    los ausentes (ídem)

xa-k haj-                    el ausente chato (cosa)

La ausencia exige sufijos de género, que reflejan el del sustantivo:

M        -k                    F        -kàn                    N        -èk

Ej:

ak haj-k čonn                    los hombres ausentes

ak haj-kàn na?                    las mujeres ausentes

unk haj-èk jèpr                    la carne ausente

Los puntos cardinales son cinco:

i ?àH                    al sur

òqn                    al norte

aHwqn                    al oeste

hòHtè                    al este en altura

q'òn                    al este en llanura

Se combinan con una posición y la distancia máxima -m (reducción de maH ?) Ej: pe-m i ?àH                    aquel sentado al sur

Los sustantivos forman una clase muy numerosa. Omito los nombres propios, que constaban en el diccionario de 1975.

Divido la lista en cinco campos semánticos: 1- cultura, 2- humanos, 3- anatomía, 4- animales, 5- vegetales, geología y física.

Para cada sustantivo aparece el género M, F o N. Los afijos de derivación se tratan al final.

#### CULTURA

aceite	kò?l	M
aguja	mo?	M (agujero =)
alisador de arco	teklèkn	M
de palos	xànkern	F
aljaba	?el?	F, grupo N
alma	kàppin	F
almohada	q'o?men en	F
alquitrán	t'èHk	N
anteojeras, visera	k'oHxèn	N
antigüedad mítica	howenn	M (los antiguos =)
antorcha	šèut'	M (corteza =)
apostadero	hòp'n	N
arco	hà?	N
arpón chico	čòHxèn	N
yámana	p'allàn	M
asa cesto	sin	N (oreja =)
asiento	e'pen	N
atizador	waniker	N
ave mal agüero	kwiwèt'n	F

balde	tòHq'o	M	
de estómago	q'at' àq	?	SUR
base (de canasta)	otr	M	(ojo =)
bastón decorado	lewl	M	
bolas de boleadora	tokor	M	
boleadora	qa?weln	M	
bolsa de mujer	sorèn	F	grupo es N
bolsita utensilios	hHàčlxr	N	
bombacha	sè	N	
brasas para cicatrices	lojti	F	
broma	ankè?nn	M	(ser gracioso =)
cabaña iniciación	ha?jnn	M	
cama	q'o?men	N	
	xèn	N	
canasta	ta?jju	M	(junco =)
canción mujeres	km?èju ?è	F	
canoa corteza	jèni	F	
cuero	po'wèt'n	F	
cantimplora	qè?n	N	(hinchado =)
cañita	sesòr	M	
casa	kawi	N	
cosas de la	kaw'èrqn	N	
provisoria	hòp'n	N	(apostadero =)
cicatrices antebrazo	lojti	F	(brasas =)
cigarro, cigarrillo	sap'nq'	M	
cinturón	p'a?ten	M	
collar	q'òht'	M	

cortadura luto	t'à?čerjen	N	
correa	mojin	M	
correaje	q'Hòbñčeri	N	
cuchillo	p'èji	M	
cuero	hòl	M	
	so?	N	
costados	?an	N	(lana =)
manos	hari	N	(raiz =)
patas traseras	tHemşel	N	
,recortes de	k'òwrqn	M	
dulce	mHàčn	N	
encuentro	hèwèqn	N	
faja	waH'tenn	M	
fierro	ha?jxènn	M	
flecha	jaHn	M	
franjas horiz. cara	kmaxip	N	
	kmaxmèt'n	N	
verticales	k'oš k'arjen	N	(raya de cara)
frental	q'Hòčeln	N	
plumas	?òHn	M	
curativo	po?r	F	
galleta	tàHju?	M	(grano =)
gancho	k'auqn / ?auqn	N	(gajo árbol =)
gorra	aln	M	
hacha	òčèrèn	F?	
hamaca	hèlà?n / hèlà?j	N	
harina	kòri ojeq	M	

hilo	jux	M	(nervio =)
honda	šingə?j	M	
idioma	čaHn	N	(palabra =)
lazo	te?j	N	(barba ballena =)
madera, sobras de	winči ɔr	N?	(puntas árbol)
mala suerte	khànkɪ	M	
manta doble	sHonèn / sHonwn	Norte	F <i>Sal Ge</i>
marcas carbón	het'iti	N	
mentira	leqn	N	
mochila	ohr	N	
morcilla	xam	N	(venas =)
narración mítica	lajluka	N	
nombre	jo	N	(escuchar =)
nudo	tàHpr	M	(y de árbol)
ojal	q'a?rx	N	
palabra	čaHn	N	
palitos fuego	q'èjlta?	N	
palo grande	winči	M	(árbol =)
mediano	?art'	N	
palos casa	elenn	M	
peine	?omčèn	M	
pelota	čaHto	F?	
	à?t'ò	M	(riñones =)
pedra moler	čè?mi?n	M	
, base	kt'eun	M	
piel techo	t'aHj	F	
pintas grises cara	?ɔx talmèt'n	N	

pintura amarilla	kɔri	M	(médano =)
	ʔɔ'ʂɔʂ	M	
	àʔkelʔ	N	
blanca	ʂoʔn ekelʔ	N	
	kʔajtr	M	
negra	kar	M	(carbón =)
piolín frental	jàrk jux	M	
piso hojas	wɔHwmen	N	
plato	t'euq'	M	
poder de curar	xoʔ	N	
	wàjwenn	M	
pollera	kɔj hatʔn	N	(ata caderas)
pulsera	ʂeHmx	M	
conchitas	ʂeqool	N	
punta flecha	heur	M	
raspador cuero	q'aʔn	N	
	ʂe'enn	N?	
red	ʂeu	N	
remedio	màtšinn	M	
remo, pala de	t'euq'	M	(plato =)
reserva comestible	kjokjej	N	
ropa	ʔɔli	N	
de blancos	kʔɔj	N	
soga	q'Haji	M	
sombrero	melàn	M	
soporte bebé	taʔl	M	
tarrito	pàn akan	P	

taza de caracol	?àHwen	M	
tenazas comida	la?kel	M	
trampa aves	hew Sur	?	
útiles pequeños	?ajmn oHn	N	
verdad	ěò?w ?àrn	N	
visera	k'oHxèn	N	
visiones mal agujero	wervern	F	
yesca árbol	màHn	F	
hongo	wòH	M	
zapatos	xàm'ni?	N	
gastados	oneq'(n)	N	

HUMANOS

abuela	hòn	F	
abuelo	hòu	M	
adolescente hombre	ma?rs	M	
mujer	ma?rsi	F	
adoptada	xàHšn	F	
adoptado	xàHš	M	(plumón =)
amiga, amigo	čou(qn)	N	(cuerpo =)
	pax	M	(lana =)
amigo vive lejos	wari	M	
anciana	q'àr'na?	F	
ancianidad	k'or ahčenn	M	
anciano	q'àr'čonn	M	
antiguos míticos	howenn	M	
campeón carreras	kàj ekenn	M	

centro, gente del	harwn w čonn	M	Centro
	wintek w čonn	M	Norte
compañera	hòp'n en	F	
compañero	hòp'n enn / e?	M	
concuñada de mujer	čHøn	F	
consejero	?aj?orjènn	M	
cristiano	k?ðlibtn	M	(ropa roja)
cuñada de hombre	namqsn	F	
cuñada de mujer	waHrn	F	
cuñado o concuñ.de hombre	vaj	M	
cuñado de mujer	namqš	M	
, mi (eufemismo)	unmaH	M	(aquel sin forma)
chamán	xo?nn	M	
mujer	xo?Hn	F	
prueba flecha	?e?jš	M	
esposa	na?	F	(mujer =)
familia nuclear	qàri	N	
(afectivo)	ðčl	N	(jugo =)
gente, la	čou	N	(cuerpo =)
nunca vista, incomprensible	čHèruq w čonn	M	
guanacos, cazador de	hò?jipènn	M	
ayudante	hò?jjenn	M	
gufa	ha?jmš	M, F	
haus	hà?ws	M, F	
hermana	na(H)qn	F	
hermana mayor	oHrqan	F	

hermana menor	a?n	F	
hermano	qajin	M	
hermano mayor	oHrek	M	
hermano menor	a?č	M	20 <sup>v</sup> em plena
hermano, -a último, -a	owrqa	M, F	Sur
hija	t'amn	F	
hijo	lal?	M	
hombre	čonn	M	
(apelativo)	?onn		
cincuenta años	ha?čki	M	
viejo	tanu?	M	
	so?t'	M	
(apelativo)	hars		
hombrecito (afectuoso)	?àHlin	M	
huérfano, sin padre	harne wisn?	M	(perro del campo)
	harne lo?t'	M	
iniciando	kloket'n	M	
jefe guerreros	?ajjen ?àjnn	M	(padre de guerra)
zona	ha?xenn	M	
madre	aHm	F	
(con poseedor t-)	qàHm	F	
	?àjni	F	Sur
(apelativo)	q'èj?n		
	am?i		
marido	šè	M	
ausente	hajk	M	
(apelativo)	kawi		(casa =)

marido viejb (apelativo)	a?q'ò		(tronco caído)
mujer	na?	F	
(apelativo)	kbHn		
vieja	tanu ap'n	F	
	hòl màwenn	F	Oeste
nieta, nieto	arèmqr	M, F	
(apelativo)	wèj		
niña, niño	t'elqn	M, F	
lactante	ta?l	M, F	(soporte)
niña	t'epIweHn	F	
un año	ka?wlčèHn	F	
niño	t'epIwenn	M	
un año	ka?wlčènn	M	
nuera	arèmqrn	F	(suegra =)
padre	?àjnn	M	
(afectuoso)	oni	M	Sur
(apelativo)	q'òj?		
paisana	àwàjkaHn	F	
paisano	àwàjkan	M	
pareja conyugal	seis	M	
pariente	qàri	M, F	
(afectuoso)	čouqn	N	(cuerpo)
niña	xàHšn	F	
niño	xàHš	M	
vive cerca, mujer			
Y grupo	?ašqaHn	F, N	
hombre	?ašqa	M	

pariente vive lejos,			
	mujer	warŋan / warkan	F
	hombre	warŋa / warka	M
pescador		?o?jenn	M
agua dulce		t'e?emkenn	M
pescadora		?o?jeHn	F
policia		k'oHxètenn	M
prima hermana		na(h)qn	F (hermana =)
prostituta		ʒeljuwn	F
qawasqar hombre		?ajru?	M
	mujer	?ajru?Hn	F
recién nacido		ha?wlčèn	N
		?allàn	M, F
selknam		silq'namn	M, F
sobrina cruzada		?anwèt'n	F
	paralela	?anxin	F
	política	čHonje(n)	F
sobrino cruzado		?anwèt'	M
	paralelo	?anenq'	M
	político (euf.)	unk hajèk	M (ausente sin forma)
suegra		arèmqʂn	F (nuera =)
suegro		q'aunkenn	M (yerno =)
	(apelativo)	tanu?	(viejo)
tía materna o política		po?n	F
	paterna	q'àn	F
tío materno		čè?	M
	paterno	po?t'	M

varón	ho?r	M	
vecina	?aʃqaHn	F	
vecino	?aʃqa	M	
viejo (apelativo)	hars		
yámana hombre	wòHwn	M	
	?ajle?	M	Sur
mujer	?aj'le?Hn	F	
yerno	q'aunkenn	M	(suegro =)
ANATOMIA			
ala (en ave viva)	sHètr	M	(pluma =)
ala, aleta	q'ejin	N	
amígdalas	čHètr	M	
ano	xò?t'	M	
antebrazo	mar	M	
antenas	hò?ʃ q'o?	N	(hueso costado)
axila	q'òlʃqn	N	
barba ballena	te?j	N	(lazo =)
barbilla	ʃèq'n	N	
extremo	?aHšl	M	
bazo	xam	M	(venas =)
bíceps	čar	M	
boca	kàʃqn	N	
alrededor	?aHʃqn	N	
bocio	ʃèp'n kʔatur tãHpr	M	
'brazo	ʃel	M	
(de pulpo, etc.)	tèr	M	

brazo derecho	Šb?w mar	M	(verdadero)
parte superior	aHwr	M	
y omóplato	hàqn	N	
buche	hàw	N	
cabeza, cabellera	aHle	N	
extremo superior	aHle q'òH	N	
cadáver	whòt'n	M	
caderas	kòjin	N	
canilla	ko?č	M	
cara	k'oš	N	
desconocida	k'ošiqn	N	
carne	jòpr	N	
pescado o centolla	pax	M	(pelo =)
carúncula	hàšqr čautà?	M	
cejas	hemščèx	M	
zona	hemšqn	N	
cerebro	k'o'je?ri	N	
cintura	p'àtiqn	N	
atrás	t'e?tiqn	N	
clara huevo	šètr	M	(escarcha, hielo =)
clítoris	t'e?n	N	
codo	t'ejštr	M	
cogote guanaco	hàtèšqn	N	(espalda =)
cola y zona	?oš	M	
colmillo	t'e?lu(wn)	M	
colodrillo	hàtèš p'ax	M	
columna vertebral y carne	mHàjin	N	

columna, parte lumbar	hHàsñ	N	
	?àtşqn	N	
comisuras	čeHmşqn	N	
concha	halp'	N	
corazón	tol	N	
costado pecho	sèxiqn	N	
costillas	parèn	M	
cráneo	aHle k?àlp'	N	
con cerebro	aHlet'à?	N	
cuadril	Honq'	M	
cuello	Hòt'	M	
guanaco adelante	hò?t'	M	
cuenca ojo	?owlq'n	N	
	q'ònip	M	
	otr kamqn	N	Sur
cuernos	hò?ş q'o?	N	(huesos costado)
cuero	hòl	M	
patas delanteras	mar	M	(antebrazo)
	hari	N	(raiz =)
traseras	t'Hemşel	N	
cuerpo	čou(qn)	N	
dedo	tèr	M	
delantera	hòşqn	N	
de barbilla a cintura	hàw	N	
diente	hor	M	
dorso mano	čin axqn	N	
encías	hòrşqn	N	
entrañas	?àHwuşqn	N	

escupida	pHot'	N	
espalda	hàtèsqn	N	
espina	q'o?	N	(hueso =)
esternón y zona	q'èjt'	M	
estómago	xHèt'	M	
carne de	q'àt'	N	
de ave	čHbr	M	
de guanaco	čoHl	M	
excrementos	qà?	N	
faringe	ič	N	
flema	qbtl	M	(moco =)
seca	pèn	N	
flequillo	?ox	M	
fosas nasales	òrøqn	N	
frente	?Hòar	N	
	?òHsl	N	Norte
garganta	ič ò	M	
grasa	ò?ln	N	
herida	čè	N	
hígado	qà?ji	M	
hombro	k'òjin	N	
hueso	q'o?	N	
huevo	èl	M	
huevos de caiquén	ma? hax šaln	M	(frutos recién tapados)
ijar	Hoqrsn	F	
interior cuerpo	?àHwusqn	N	

intestinos delgados	čb?w1 / b?w1		M
	p'ani		M
gruesos	wajnx		M
labio inferior	čHaji		N
superior	sim		N
lagaña	otr kàg te?t'o		M
lágrima	?owlk'a? / ?owlq'a		N
lana	pax		M
laringe	šep'n	F	(voz =)
leche	čbt'en	N	(pecho =)
lengua	čal		N
líneas clavículas	šarxi		N
lunar, mancha	ha?jprn		N
llaga	čè		N
mandíbula inferior	?aHšl		M
mano	čin		M
mechón	?ox		M
lana	?an		N
médula	čHèsn		M
mejillas	hHonq'n		N
meñique	tel sèxkan	M	(costadito)
moco	šètl		M
mollera	q'Hbqr		N
muñeca	čin kp'ax		M
muslo	is		N
atrás	čohl enqn		N
nalgas	čohntenn		N?

} Sam

nalgas	p'Hàl		M
nariz	ðl		N
, aletas y tabique	ðl q'èk	N	(rama)
, bajo la	ðlqn		N
nervio	jux	M	(hilo =)
lomo	t'Herstm		N
nuca	k'otiqn		N
nuez	čal ànşq'		M?
oídos	hb?ş		M
zona	hb?şqn		N
ojo	o(H)tr		M
ombligo	qil		M
omóplato	t'euq'n		N
oreja	sin		N
orina	?àH		N
osamenta	tðHtl		N
paladar	q'ðHlen		N
palma	čejl		N
pantorrilla	tðHq'n		N
párpado inferior	?owlq'n		N
superior	hem		N
pata de lobo	čejl enqn		N
pecas	jà?n		F
pechos, ubres	čèt'en		N
	şè?ntm		M
pelo	čèx		M
pene	şè?		M

*şam*

pestañas	?bji čèx	M	
pico	òr	N?	
pie	hal'je?n	N	
piel	hòl	M	
dorso	axqn	N	(parte superior)
empeine y tobillo	hàrqn	N	
pierna	hàli	N	
inferior adelante	ko?č	M	
piernas conjunto	hàr enqn	N	
planta pie	čèji enqn	N	
pluma ala	juji	N	
cuerpo	sHètr	M	(ala =)
plumón	xàHš	N	
pómulos	Hop'i	M	
pubis	k'oHči	N	
pulgar	heşqn	N	
pulmones	tèr koHrqa	M	(dedo mayor)
puño	xàmi	N	
pupila	nexti	N	
pus	otr kàş karèm	M	(guanaquito en ojo)
recto	t'ò?l	N	(grano =)
regazo	p'Hà	N	
resfrío	čarn	N?	Sur
respiración	şètl	M	
rifón	xòxèj	N	
risa	à?t'ò	M	
	wèj	N	

rodilla	q'Hači	N	
rollos cintura	Hopi	N	
roncha	mà?pln	N	
rostro	(k)maxiqn	N	
rótula	kreHn	F	(luna =)
saliva	pèl	N	
	wel	F?	
sangre	wà?r	N	
sarna	t'ò?n	F	
sienes	q'eHl	N	
talón	t'eHr	N	
tendón Aquiles	se?	N	
nuca	?àmñ	N	
testículos	èl	M	(huevo =)
tobillo	hal'je?n kp'ax	M	
tocino	qi em	M	
tórax	qor'qi?nn	M	
trasero y muslo	čHonqn	N	
traspiración	pHot'xe	M?	
uña	k'au	N	
útero	q'ò?j	N	
úvula	čal q'ònte?n	N	
vagina	òsqn	N	
vejiga	hàs'šb?n	N	(cantimplora adentro)
vello	čèx	M	
venas	xam	N	
ventosidad	xò?	N	

verruqa	tàHpl	M	
permanente	xàHwq'	M	(leña = )
vesícula (?)	pàHrəqŋ	N	
voz	əp'n	F	(laringe =)
yema huevo	?əHn	F	
zona clavículas	šàrə / šàrwn	M	
entre hombro y cuello	q'àsqŋ	N	
 ANIMALES			
aguilucho	qHex	M	
cazapollos	šHetl	M	
chico	qHex k?ewrn	M	
grande	kò a?ri	M	
albatros blanco	qajl	M	
cordillera	šal'nàn	F	
negro	kapr	M	
araña	šin paxtə(n)	N?	(mano peluda)
ave	šHači	M	
despluma anualm.	kxèun	M	
avispa	pòHsan	F	
avutarda cordillera	q'òHq pumèt's	M	
playa	xòl	M	
ballena	očn	F	
macho	kte?jtm	M	
bandurria	kòrireq'	M	
boyero (migratorio)	šHèruq (')	M	
caballito del diablo	q'òHq jà wàqkan	M	

caballo	joHwn	M	(guanaco)
	khàrtm	M	
	inuq km?orjè	M	
caburé	koxş	M	
cachalote	kčàHlenn	M	
cachorro	wis k?ojn	M	
caiquén	hHàrèw	M	
hembra	hHàrèw <sup>h</sup> n	F	
caracol	čHawitş	M	
carancho	q'àr qajin	M	
carpintero chico	tolşq'	M	
grande	q'òHqetş	M	
cazapollos	k'eleln	M	
centolla	qameli	M	
cisne blanco	qHot' kò'leln	M	
cuello negro	q'Hòmn	F	
cóndor	inuq w ?eltèn	F	
congrío	t'aHpi	M	
crías	k'ar'an	F	
macho joven	sawls	M	
cormorán	?àlèw	F	
negro	kjà isq'	M	
	kòqn	M	Oeste
pecho blanco	kxèu	M	(desplumarse)
pequeño	čòHwn kxèu	M	
coruro grande	a'p'è?n	M	
mediano	sinči	M	

coruro negro	kHor?un	M	
cría	nam	N	
cucaracha	khoritm	F	
chancho marino	khò?lel / khò?lenn	M	
chimango	(k)le?w	M	
otro	(k)le?w k?ewrn	M	
chingolo	čHep'	M	
cholga	klàgwn	F	
erizo	?è(?)u	M	
	?èuqn	?	Sur
	aq' èš	M	Sur
del sur	t'e?emke	N?	
escarabajo cascarudo	k'o'làg(q)n	M	
curandero	čèH sòHjmxenn	M	
esponja	k'oHx kčipl / q'òHqem čipl	M	
estrella de mar	čeli àmš	M	
flamenco	tèlel?	M	
galgo	šàHlki	M	
gallinazo	q'èl qajin	M	
ganso felfil	pàHlš	M	
marino hembra	k?àne'nàn	F	
macho	se'hèHč	M	
garza	inuq q'oq'	M	
gaviota	ko'le?n	F	
gaviotín	k?òlem ta?l	F	
otro	t'a?jin	F	
golondrina	klàgqn	F	

*Zamel  
hijos*

guanaca adulta	joHwn	F	Norte
con cría	màj'gè?n	F	
sin pareja	k?ojn w reèn	F	(anda sola)
un año	?omte(n)	F	
guanaco en general	joHwn	M	<i>MANA</i>
macho adulto	màrèn	M	
joven	klat'wn	M	
muy joven	t'òhl / t'òhl čouqn	M	
un año	?o?nèn	M	
recién nacido	karèm	M,F	
guanacos, manada	šemi en	F	
gusano	čHapl	M	
halcón	k'òjinti	M	
hembra	čèjuwn	F	
jilguero	tojjin	M	
lagartija	q'èlpl	M	
lapa	šuji	M	
laucha	klàju čàHn / čeen	F	
lechuzas blanca	šHèt'(W)		
monte	ksank'òHn / ksank'òwn	F	
pampa	kloštmn	F	
tierra	tHet'o	M	
libélula	p'èji p'a'jin	F	(lleva cuchillos)
lobo marino	kHòrin	M	
blancuzco	kò? ?eleq'	M	
dos pelos	kpijuwn	F	
hembra	heu kàšqn	F	
macho	toj atqn / at?	M	

lombriz	khò?ş èş	F	
loro	k'erpr	M	
macho	ho?r	M	
mariposa blanca	khòlèl?	F	(huevo de piel)
blanca nocturna	t'èH khòlèl?	F	<i>čelelon</i>
nocturna	te èş	F	
martín pescador	q'oq'	M	
martineta	teHwt'n	F	
mejillón	čHamn	F	
mochuelo	khàwx	M	
molusco, cierto	hàt'enn	M	<i>t'elgo</i>
mosquito	te?l	M	
murciélago	oq'ltà?j	F	
	oqlštà?n	F	Norte
nutria	a'jep'n	F	
ñandú	hò?ji	M	
orca	qo(?)lenn	M	
oruga	qilmàt'ş	M	
cuncuna	čeHmş ?òHjti	M	
ostrero, pájaro	şe?t'	M	
oveja	salčè(n)	F	
	hàşqr mo?	M	
pajarito cantor	pijuw	M	(inquieto =)
muy pequeño	če?čòwn	M	
otro	(k)şèHq'n	F	
comegrasa	kšusitn	M	
matanegra	q'ò?r kxo?Hn	F	(chamán de m.)

pajarito gris	k'et xèti / xètn	F	
otro	čèxits	M	(sin pelo)
negro hembra	kòl ?ò'qàHn	F	
negro macho	t'oHr şà?n / şà?j	M	
	xàmker xajnn	M	(lleva alisador)
piloto	t'Hòrč	M	
tierra	t'à?r pičn	F	
trae lluvia	t'ò?lelş	M	
pájaro del calafate	kotmètàHn	F	
pecho colorado	(k)šèxàHn	M?	
paloma	hàu şà?t'en	F	(come excrem: barranco)
	pičn	M	Sur
patito barrero	q'Hòm òşne	M	(marido de cisne)
otro	otlšn	M	
cascadas	q'òHq lòl	M	
pato colorado	kmàqikan	M	
grande	hà?t'w	M	
macá	hHàškern	M	
macá chico	hò?ş talpàn	F	
macá grande	o'je? Hn	F	
manantial	qàHn	M	
quetro	t'à?ri	M	
rayado	čòHltxenn	M	
r.marrón	te qàHtè	M	
r.mediano	p'Hàt'	M	
r.otro	knetqi	M	
vapor	?àluqş	M	

pececito	tapl	M	
con cuernos	hà?čan	M	
otro	saljek	M	
peces y mariscos	k'oHx kàsqn	N	(en mar)
pejerrey	hekl sa?j / kèHk sa?l	N	
perdiz costera	khHoq'	M	
petirroja	ktojti	M	
perro	wisn?	M, F	
salvaje	harne wisn?	M, F	
pez espada	ksamng'	M	
otro	hHesmkel	M	
sierra	t'ekltm	M	
verdoso	a'pung	M	
picaflor	šinu kt'amn	F	(hija del viento)
otro	t'oHrn ?ečeren	F	
sureño	k'opr	M?	
pichón	qalm	M	
recién nacido	čegu	M	
pingüino Adelia	kaštèn	F	
chico	ges	M	
emperador	qi emkenn	M	
pinzón	kt'amthàn	F	
piojo	ha?pn	F	
porotera, ave	q'èHxqHen	F	
pulpo	čòx gà?j	M	
rata	kjätin	F	
ratón	čHotèrn	F	

ratón otro	kʔɔlit'oɦln	F
renacuajo	ʒəwəʔlpe	F
róbalo	horwn	M
roedores	harne kʔemi en	F
sardina	ʔaɦʒ	M
tábano	otrčinn	M
tero	q'Harkeɦn	F
tiburón	ksamng' wisnʔ	M
tordo	(k)ʒeɦwrən	F
trucha	ʔoʔjen	F
vaca marina	kmanta	F
zancuda, ave	kɔjɔiq'	M
zorzal	kxoɦlč / kxowlč	M
zorro	wàɦʒ	M
(mítico)	kxɔʔ loʔt'	M

#### VEGETALES, GEOLOGIA, FISICA

abertura	heʒ	N	(entre =)
abrojo	tàɦpl	M	
acantilado	jeʔri	M	(zanjón =)
achicoria	ojitaʔ(j)	N	
agua	ʒɔɦwn	N	(lago =)
agujero	moʔ	M	
alga con hojas	ʒeʒ	N	
alga laguna	q'ar	M	
amor seco, planta	hal ʒaʔj / ʒaʔn	M	
arco iris	ʒalpi	M	

árbol	winči	M	
seco	q'olx	M	
arbolito nuevo	sewič kan	M	
arena, banco de	khòšinn	M	
voladora	šinn	M	
arenal llano	teri	N	
arista	simqn	N	
arroyo	war	M	
aserrín	šiwł	M	
atrás, parte de	?àtènqn	N	
aurora	joHrxı	N	
bañado	oqə(n)	N	
barranca	t'à?rsn	F	
	q'Hatrs	N	
barro	t'à?	M	
borde	simqn	N	(arista =)
bosque	hèrsqn	N	
bosquecillo	hal ta?ł	N	
brasas	kar	M	
calafate, planta	mi?č	M	(espina =)
camino	wax	M	
canelo	čHol(n)	M	
caña	şelpl	M	
cañadón	hòr	M	
carbón	kar	M	(brasas =)
cascada	kwarn	M	
cáscara	hal	N	

cascote	talpàn	F	
cauce	simi	N	
ceniza	?Hàpl	N	x ep
cepa	?oʃ taʔj / taʔn	N	
cerro	harwn	M	(tierra =)
	pà(?)lu	?	Sur
cielo	šoʔn	N	-k'ox
coihue	kjènjuwn	F	
coirón, hierba	?oʔt'	M	
conchas, extensión	khalp'	N	
copa árbol, punta	q'òHq ?oʔt'	M	
cordillera	k(w)?ojjin	F	
corteza	šèut'	M	
corriente	kwarn	M	
cosa	qàr	N	
encontrada	hèwèqn	N	
costa	šHawr(qn)	N	
cueva	moʔ	M	(agujero =)
lobo marino	jaHxi	N	
desembocadura	?ow	N	
desperdicios	hà'isqn	N	
escarcha	šètr	M	
aguada	šètr ?àH	N	
molida	šHòri	M	
espina	miʔš	M	
espuma	wer	N	
estrella	telu	M	

fango	q'atn	M
fosa	kajenn	N
frío	čarxi	M
frutilla amarga	wàHš K?owlt'a	F, grupo N
cordillera	?owlt'aHn	N
pequeña	wàšx	M
fuego	xàHwq'n	N
gajo planta	k'awqn	N
granizo	teHr uxen	M
grano comestible	tàHju?	N
hielo	šètr	M <i>t'ar</i>
hierbas	harne čou	M
hoguera	jalwèt'n	N
de pasto	junen	N
hoja	q'èl	N (rama =)
hondura en agua	čHali	N
de congrios	še?tl	N
hongo acuoso	haškelt'aHn	F, grupo N
amargos	?àHwič	M
	?e(?)u sa?n	N
	šanulàn	F
	čàHwtà?j	M
árbol	teHr	M
,nuevo	teHr hor	M
de tierra	hHalpn t'e?n	F
grande jugoso	pHotèrn	M
jugoso	ò'ji jàHn	F

hongo lengua de vaca	sin	N	(oreja =)
se agujerea	kjoHkenn	M	
se seca	pò?tàn	F	
yesca	wòH	M	
humo	te?n	M	
invierno	xHòšiqn	N	
isla	toHrè(n)	N	
jugo	òčl	N	
junco	ta?jju	M	
junio y julio	konxenn	N	
	?èškenn	N	
ladera	šàqn	N	
	hHongq'n	N	
laguna	šòHwn	M	(agua =)
chica honda	wajnx	M	
lámina	xHèp'n	N	
lenga	kwàlčinq'	M	
leña	xàHwq'	M	
leñadura, árbol	haHjq kò	M	
líquen barba	?anxoHl / ?anxowl	N	
lugar desconocido	šHèruqn	N	
trasandino	inuq harwn	N	
luna	kreHn	F	
llama	čalwèt'n	N	
llamarada	jalwèt'n	N	
llanura en bosque	q'òluqn	N	
	q'oHqel	N	

lluvia	čalwn	M	
manantial	q' à	N	
mañana, la; día de	ma?q' òn	N	
mar	k' oHx	M	Xolo
marca	ha?qmqn	N	
matanegra	q' ò?r	M	
, flor de	q' òHspàn / q' òHspàj		N
norte	sHer	M	
mataverde	teswn	F	
médano	khòšinn	M	
	kòri	M	
mitad	atqka	N?	
montón palitos	q' èjlta?	N	
ramas	owerè	N	
mutilla, planta	šal	M	
nabo	ešweHt'	M	
nido	? àHwi	M	
caiquén	wòmiker	M	
niebla escarcha	šètr ?aj	M	
tupida	pàHl ?aj	M	
nieve	xHòš	M	
, murallones de	k?omn	M	
noche	xHank' n	N	
nubes altas	šo?n šà	N	(ladera cielo)
cubriendo	šo?n ?òli	N	(ropa cielo)
nudo tronco	tàHpr	M	

ñire	winči	M	(árbol =)
ola	we?j	M	
olor fuerte	wàHčn	N	
leve	sinu	N	
oscuridad noche	t'Hè	M	
palo chico	?art'	N	
grande	winči	M	(árbol =)
pantano	q'àtn	M	(fango =)
pasto	xòšl	M	
pedregullo	toHln	N	
pendiente	q'èjtrqn	N	
piedra	jaHr	M	
dura	xàjen	M	
filosa	xàpxn	N	
pizarra	hàplxn	F, grupo N?	
planeta Venus	čenuke	M	
planta olorosa Nassauvia	t'oHl hari	M	
parásita	teHnukan	F	
playa en bajante	t'al?	N	
primavera	joH čò?wšqn	N	
polvo, tierra	te	N	
punta	òr	N?	
costera	hò?j	M	
raiz comestible	tes	M	
	t'e?n	N	(clítoris =)
raiz en general	hari	M	
rama	q'èl	N	(hoja =)

*jaten*

rastro	ju	N
raya	t'ã?rin	N
remolino	k'Hočerin	M
rincón	q'ðluqn	N
río	šikè?n	F
roca con lobos	kojwn	F
savía	kðšqr	M
seco, lugar	hàpn	N
sierras	q'ojuqn	N
sol	krenn	M
sotobosque	serəqn	N
tupido	se?člxn	N
superior, parte	?Hènqn	N
	atqn	N
surgente	q'ðšr	M
sustancia	ðčl	N
tembladeral	oHn	F
tiempo bueno	olpi	M
tierra, la	harwn	N
amarilla	kori	M
	à?kel?	N
blanca	šo?n ekel?	N
tocón	?oš ta?j / ta?n	N
tormenta fría	tHawn	M
nieve	juneHn	F
toscas	pàHl	M
tronco caído	a?q'ð	M

tronco cortado	winči ð	N	
trueno	?oneri	M	
turba iodada	če?pl	N	
vado	ha?jt'	M	
valle	q'aHr	M?	Sur
vapor	xòxn	N	
vega seca	t'oHln	N	(amarillo =)
vega verde	t'oHrn	N	(verde =)
verano, comienzo	?elişqn	N	
, final	q'Hòmkn	N	
viento	şinu	M	
zanjón	je?ri	M	
zona baja ondulada	hàHje?n	N	
zona norte, pampa	p'Hàri(qn)	N	

#### DERIVACION SUSTANTIVA

Como en cualquier lengua, el significado y hasta la identidad de los derivativos son discutibles.

Los prefijos son el raro "inanimado" h- y el "animado o elaborado" k-, que coinciden con la flexión.

encuentro	h-èwèqn
vejiga	h-àşşè?n
cucaracha	k-hori-tm
ropa de blancos	k-?òj
piedra de moler	k-t'ewn
mochuelo	k-hàwx

También entre los sufijos hay semejanzas con la flexión, así el "sustantivador" -n , a menudo neutro; el afijo de "macho o fuerza" -nn (masculino) y el de "hembra o sustancia" -hn (femenino).

oreja	si-n		frental	q'Hočel-n
tía paterna	q'à-n	F	cascada	k-war-n
suegro, yerno	q'aunke-nn		poder curativo	wàjwe-nn
sol	kre-nn		arena voladora	ši-nn
luna	kre-Hn		mujer qawasqar	?ajru-Hn
pantano	o-Hn		pecas	ja?Hn

Frecuente y claro es "zona" -sqn / -qn, siempre neutro:

parte superior	at-qn		marca suelo	ha?m-qn
bosque	hèr-sqn		diciembre	?eli-sqn

El "familiar" -?, donde el género sigue al sexo:

esposa	na-?		suegro	tanu-?
hijo varón	lal-?		perro, -a	wisn-?

El "flexible" -ji / -i, con distintos géneros:

palma mano	če-ji	N	puño	next-i	N
ñandú	hò?-ji	M	ropa	?òl-i	N
muchacha	ma?rş-i	F	canoa corteza	jèn-i	F

En sustantivos masculinos y neutros se dan "que avanza" -r , y "separable" -l:

dedo	tè-r	M	arroyo	wa-r	M
brazos	şe-l	M	tenazas	la?ke-l	M

Algunos masculinos son "lineal" -x, "picudo" -q' , "largo" -t' , "brotado" -č , y otros menos frecuentes.

## FONOLOGIA

### GENERALIDADES

La entonación de una oración sube en el verbo y en la penúltima sílaba. La última sílaba baja, excepto en una pregunta. La intensidad tiene una escala de prioridades que subraya partes de la modalidad.

En la palabra, el acento suele recaer sobre la primera vocal; de lo contrario lo indico en la grafía, ej.: pe'na "este sentado" con acento en la segunda vocal. El prefijo se acentúa exclusivamente en el pronombre 'jkoaH(j) "nosotros".

El acento podría distinguir palabras, pero esto no sucede.

En cuanto a la forma canónica, todo prefijo consiste en una consonante; varios sufijos y posposiciones constan de una o dos consonantes. Los demás morfemas tienen de cero a tres consonantes y una vocal.

### FONEMAS

Los segmentos son veintiuna <sup>2</sup>consonantes y ocho vocales. Las consonantes:

p'	t'		ç	k'	q'	?
p	t			k	q	
	s	ʃ	š	x		h
	l	r	j	w		H
m	n					

Las consonantes se definen como:

p'	labial oclusiva glotalizada
p	labial oclusiva
m	labial nasal
t'	dental oclusiva glotalizada
t	dental oclusiva
s	dental fricativa
l	dental lateral
n	dental nasal
ʃ	alveolar fricativa
r	alveolar vibrante
č	palatal acanalada africada
š	palatal acanalada fricativa
j	palatal semiconsonante
k'	velar oclusiva glotalizada
k	velar oclusiva
x	velar fricativa
w	velar semiconsonante
q'	posvelar oclusiva glotalizada
q	posvelar oclusiva
ʔ	laríngea oclusiva
h	laríngea fricativa

*H per semiconas*

Las consonantes nasales, vibrante, lateral y semiconsonantes son además sonoras. La vibrante es múltiple entre vocales.

La africada č se realiza glotalizada ante vocal tónica; ej:

lengua      čal = č'al  
ave          čHači = č'Hači

*realiza*

En esta situación, ~~mantiene su~~ asimilación pero se manifiesta como una vocal (centro silábico) grave átona. Ej:

mejillón      ~~čahmn~~ = č'aHmn ← OPTAT = č'Hamn = č'a'amn  
 uno            sohs = soHs ← OPTAT = sHos = sòs  
 noche         t'eh = t'èH ← OPTAT = t'Hè = t'è'è  
 ijar            ohqrsn = oHqrsn ← OPTAT = Hoqrsn = ò'oqrsn

La palabra "sí" presenta obligatoriamente dicha transformación, siempre es ~~eh? = eH? = He? = è'e?~~ *no hace metátesis*

En general, la secuencia HV se ~~produce~~ *manifiesta* en palabras aisladas.

Siguen algunos pares mínimos entre consonantes:

p'àrèn	es negra	parèn	costillas
t'ele?	bajo	tel	delgado
paHltè	atigrado	šmèt'è	esconder
k'arje	raspar	kar	brasas
q'àres	muchas veces	qàri	pariente
xHankenk'n	de noche		
hHonq'n	mejillas	hošqn	delantera
?aš	con	àš	en
sesòr	cañita	šes	pinguino
sinu	olor	šinu	viento
xàHš	plumón	hHàšn	loma
xèu	desplumarse	hèu	al borde
t'ere?	jugar	t'ele?	bajo
hamen	apuntar	hane	generoso
sim	labio	sin	oreja
čè?	tío materno	čè	herida

Las vocales son:      i    è    e    à  
                                  u    ò    o    a

i      anterior alta  
 è      anterior medioalta  
 e      anterior mediobaja  
 à      anterior baja  
 a      posterior baja  
 o      posterior mediobaja  
 ò      posterior medioalta  
 u      posterior alta

Las vocales è, à, ò se pronuncian con tono grave.

Ante la semiconsonante H, las medias se realizan más abiertas y agudas; las bajas claramente centrales.

Algunos pares mínimos son:

šinqa?j	honda	šènkè?	embarrar
pijuw	inquieto	sèju	distinguido
šel	brazo	tèl	su huevo
jèni	canoa	jewi	cantar
xenn	llega	xànn	golpea cuero
xann	yace		
?àjnn	padre	?ajnn	de pie
harwn	tierra	horwn	róbalo
xoslče	escarpado	xòšltè	pastoso
?oje	señalar	?òji	párpado
hòni	en casa de	huneš	qué?
wàltò	sin embargo	kwèjtu	a menudo

La anterior alta i no aparece ante è. En los verbos se produce por eso un alomorfismo de asimilación. Ej:

se ríe M wi-nn . F wi-èn = wè-èn

es grueso M či-nn F či-èn = čè-èn

La negación enfática si-/sè- alterna en condiciones peculiares.

Las transformaciones de la medioalta è son similares a las explicadas para H, y afectan únicamente a dos sufijos. En posición átona la vocal è se asimila en zona (baja, posterior o anterior) a la vocal precedente, aún si interfiriera una ?. Ej:

golpea F hà-èn = hà-àn

cuida F mšo?-èn = mšo?òn

come F t'e-èn

estos acostados xa-è-na = xa-à-na

aquellos sentados pe-è-maH

La baja anterior à tiene una asimilación única en la oración "atiéndeme, hombre" wà '?onn = wò '?onn

La epéntesis tiene un amplio campo optativo. Consiste en una vocal muy breve, igual a la medioalta è, y siempre átona. Se da:

-entre dos consonantes que forman sílaba (excepto -nn)

-entre dos consonantes que inician palabra,

-entre oclusiva glotalizada o laríngea y pausa. Ej.OPTAT:

ballena očn = oč<sup>è</sup>n

hacer sentar mpe = m<sup>è</sup>pe

hacerlo sentar tmpe = t<sup>è</sup>mpe

ballena macho kte?jtm = k<sup>è</sup>te?<sup>è</sup>jt<sup>è</sup>m

martín pescador q'oq' = q'og'<sup>è</sup>

mujer na? = na?<sup>è</sup>

oreja	sin = siN
aserrín	šiwł = šiwł
pulmones	xàmi ≠ xàMI
cabeza	aɦle = aɦLE

Reitero que el grupo nn no acata esta transformación.

También en posición final, la lateral y la vibrante pueden producirse como fricativas sordas. Ej:

lengua	čal = čał
bíceps	čar ≠ čaR

Así concluye la fonología.